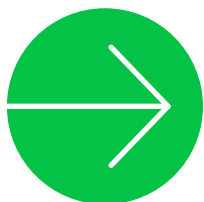


# INTEGRITY MATTERS

## C40 Cities Climate Transition Framework

Denne danske version af Cities Climate Transition Framework er målrettet kommuner, der i regi af Klimaalliancen (fortsættelse af DK2020) anvender udkastkriterierne til at udvikle og opdatere deres klimahandlingsplaner. C40 vil i 2024 gennemføre en pilotfase for anvendelse af det nye framework som grundlag for finjustering og færdiggørelse af frameworket til forventet udgivelse inden begyndelsen af 2025. Erfaringer fra Klimaalliancens kommuner vil ligeledes bidrage dertil.





## Introduktion

**På COP27 opfordrede FN's generalsekretær ikke-statslige aktører til at udvise integritet, gennemsigtighed og ansvarlighed i forbindelse med deres netto-nul klimaforpligtelser. *Cities Climate Transition Framework* præsenterer C40's udkast til en opdatering af Climate Action Planning Frameworket, der integrerer anbefalingerne fra FN's generalsekretærs High Level Expert Group (HLEG på engelsk) samt erfaringerne fra fem års planlægning af klimaomstilling og -handling i C40-byerne.**

▶ De opdaterede kriterier har et **styrket fokus** på klimatilpasning og lokal klimarobusthed.

Frameworket blev første gang udviklet i 2018 for at støtte byer i at skabe handling på kort sigt og udvikle langsigtede strategiske visioner for overgang til netto-nuludledning, inklusivitet og klimarobusthed. De opdaterede kriterier er igen blevet udviklet i samråd med en mangfoldig gruppe af C40-byer<sup>1</sup> for fortsat at vejlede byer og C40 om, hvordan byernes klimahandlingsplaner kan leve op til ambitionerne i Parisaftalen.

Frameworket danner grundlag for kravene til C40-medlemskab og sikrer, at hver medlemsby har og regelmæssigt opdaterer en vidensbaseret plan for at skabe en rimelig og retfærdig<sup>2</sup> samt modstandsdygtig klimaindsats i overensstemmelse med Parisaftalens højeste ambition.

De strømlinede kriterier, fra 30 i det tidligere framework til 16, indeholder blandt andet et stærkere fokus på byernes indsats for at gøre op med afhængigheden af fossile brændsler. Byområder forbruger 75% af den globale primærenergi, hvilket betyder, at byer besidder en enorm magt til at hjælpe med at flytte energiefterspørgsel og -forsyning fra fossile brændsler til vedvarende energikilder.

1. Accra, Amman, Buenos Aires, Cape Town, Chengdu, Freetown, Paris, Phoenix, Rio de Janeiro, Sydney og Washington DC.
2. I mangel på et rammende dansk begreb, oversættes 'equity/equitable' til rimelig(hed) og retfærdig(hed) forstået således: Klimaforandringer såvel som klimatiltag har forskellige konsekvenser for forskellige samfundsgrupper, og der bør være en opmærksomhed på at få alle med, på at fremme lighed, sikre en rimelig og retfærdig fordeling af byrder og gevinster samt at involvere de grupper, der er særligt sårbare.

***Som supplement til vejledningen for byer i rapporten 'Integrity Matters for Cities, States and Regions' giver C40's udkast til *Cities Climate Transition Framework* en skalerbar model for ansvarlighed og konvergens mellem byernes indsats for at øge ambitionen i de nationalt bestemte bidrag (NDC'er) og accelerere indsatsen for at nå Parisaftalen.***

HLEG, IPCC's sjette hovedrapport, Det Internationale Energiagentur og Verdensbanken peger alle på et behov for, at byerne reducerer emissionerne både indenfor og, gennem forsyningskæderne, udenfor deres administrative grænser, hvis vi skal opnå netto nul-emissioner globalt.

Mange byer kæmper ikke kun med ekstremt vejr, men også med økonomisk tilbagegang og stigende sociale spændinger. De opdaterede kriterier i frameworket har et styrket fokus på klimatilpasning for lokal modstandsdygtighed overfor

► Det nye **strømlinede framework** foreslår et stærkere fokus på byernes indsats for at stoppe afhængigheden af fossile brændsler.

klimaforandringerne, mainstreaming<sup>3</sup> af klimahensyn ind i kommunernes beslutningsprocesser for effektiv styring i det 21. århundrede samt pålidelighed og ansvarlighed over for byens borgere og interessenter via monitorering, evaluering og rapportering af handling, resultater og læring. C40's *Cities Climate Transition Framework* vil være med til at gøre den næste generation af byernes klimaomstillingsplanlægning i stand til at halvere brugen af fossile brændsler inden 2030 og skabe 50 millioner gode, grønne jobs.

Byerne er nødt til at arbejde sammen med lokalsamfund, erhvervsliv, finansielle institutioner og andre myndighedsniveauer for at skabe opbakning til og fremdrift i omstillingen af vores lokalmiljøer, så de bliver netto-nuludledende, klimarobuste og understøtter trivsel for alle mennesker.

- 
3. Mainstreaming dækker her over integration og indlejring af klimahensyn i kommunens organisatoriske og politiske beslutnings- og styringsprocesser, herunder planer og programmer.

## Hvad betyder det for byerne?

C40's opdaterede kriterier, der er afstemt med FN's generalsekretærs HLEG-anbefalinger, vil danne grundlag for C40's medlemskrav, så alle byer har en robust, velmonitoreret og regelmæssigt opdateret klimaomstillingsplan, der kan bidrage til at opfylde Parisaftalens højeste ambition.

C40 planlægger i første omgang at afprøve udkastet til C40's *Cities Climate Transition Framework*-kriterier i samarbejde med byer, der planlægger at opdatere deres klimahandlingsplaner.

C40-byerne er forpligtede til at gennemgå og opdatere deres klimahandlingsplaner minimum hvert 5. år og sikre, at de er på rette spor i forhold til Parisaftalen.

I samarbejde med [Global Covenant of Mayors for Climate & Energy](#) og afhængigt af finansiering kan C40's *Cities Climate Transition Framework* støtte [Cities Race to Zero-byer](#) i at bevæge sig videre fra forpligtelser og løfter over til at planlægge samt gennemføre ambitiøse tiltag i overensstemmelse med Parisaftalen.

## Baggrund for C40's frameworks for udvikling af klimahandlingsplaner

- Umiddelbart efter at Parisaftalen blev underskrevet i 2016, udgav C40 sin Deadline 2020-rapport, som identificerede den betydelige rolle, byer kunne spille for at sikre, at den globale opvarmning ikke steg mere end 1,5°C.
- C40's Climate Action Planning (CAP) Framework, der blev lanceret i 2018, understøttede byerne i at realisere denne rolle ved at udvikle vidensbaserede klimahandlingsplaner i overensstemmelse med Parisaftalens 1,5-grads-ambition.
- Til dato har mere end 80 C40-byer udviklet planer, der er i overensstemmelse med dette framework (CAPF); dette inkluderer ni kinesiske byer med klimaplans-forskningsrapporter; og flertallet af de resterende C40-medlemmer forventes at færdiggøre deres planer inden udgangen af 2023.
- I 2019 begyndte C40 et samarbejde med Realdania og den danske tænketank CONCITO om at skalere C40's netværksmodel, hvormed danske kommuner i DK2020-projektet har anvendt CAP-frameworket og modtaget vejledning og støtte. I dag har stort set alle danske kommuner vedtaget klimahandlingsplaner, der er i overensstemmelse med Parisaftalen og med potentiale til at reducere Danmarks samlede udledninger med 73% inden 2030.
- I 2022 udarbejdede FN's generalsekretærs "High Level Expert Group on The Net Zero Commitments of Non-State Entities" en skelsættende rapport med 10 anbefalinger om at "trække en rød linje omkring greenwashing" og "fastsætte klare definitioner for, hvad det vil sige at være nettonul og i overensstemmelse med nettonul"<sup>4</sup>
- I løbet af 2023 har C40 for at udvikle det opdaterede Cities Climate Transition Framework arbejdet sammen med byer og partnere for at anvende og inkorporere anbefalingerne på en måde, der anerkender byernes unikke forvaltning og deres rolle som initiativtagere og samarbejdspartnere.

---

4. '[Integrity Matters: Net Zero Commitments by Businesses, Financial Institutions, Cities and Regions](#)', FN's HLEG, 2022

## Hvad er nyt i Cities Climate Transition Frameworket?

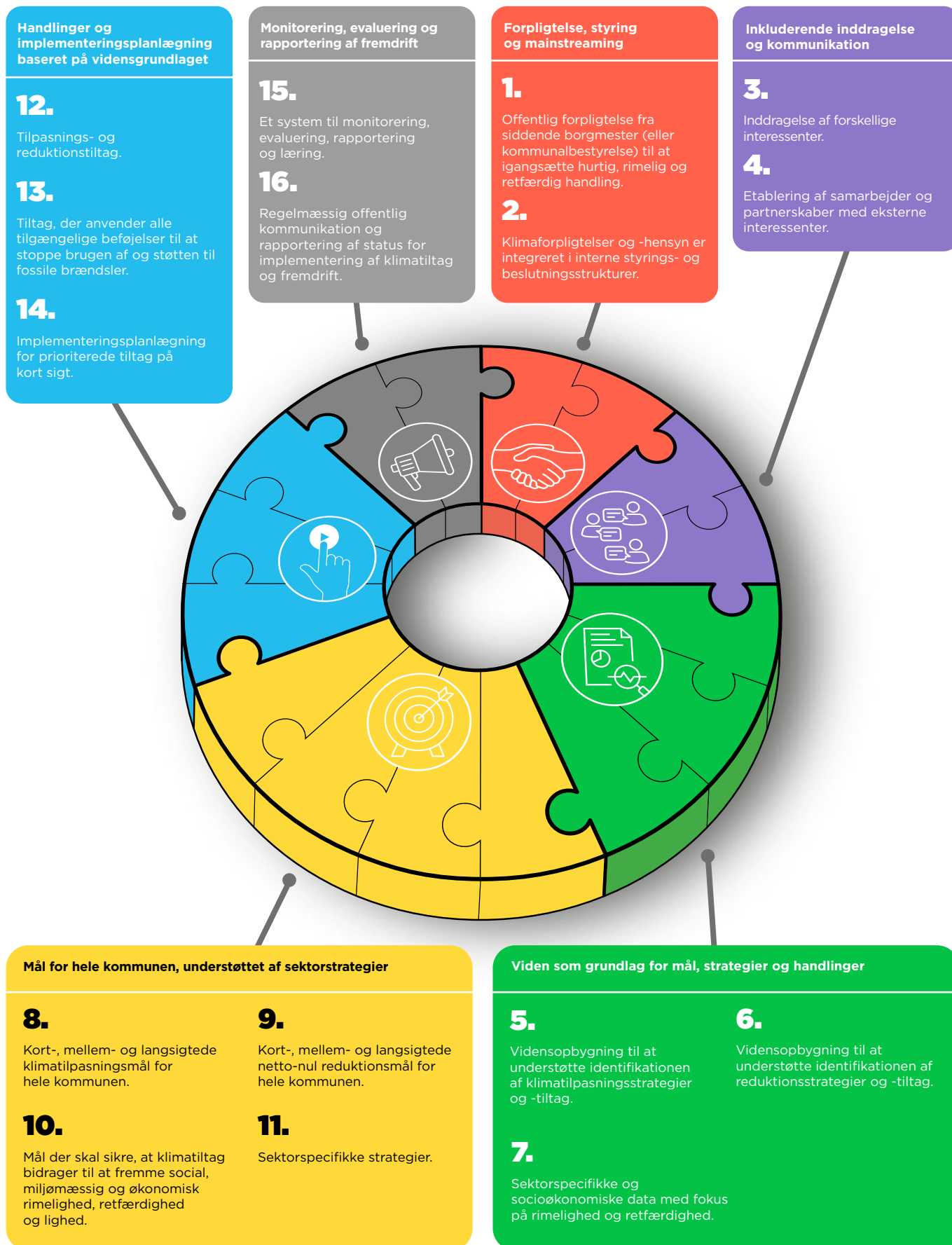
- Integreret tilgang til en kommunalt drevet inkluderende klimaindsats for tilpasning og reduktion, herunder indsats for at adressere konsekvenserne ved udledninger fra forbruget i kommunen.
- Anvendelse af kommunens politiske og forvaltningsmæssige beføjelser til at understøtte udfasing af brugen af og støtten til fossile brændsler, opbygge klimarobusthed og skabe gode grønne job.
- Styrket fokus på ledelse og mainstreaming, engagering af lokalsamfund, påvirkning af politik og holdninger<sup>5</sup> samt partnerskaber og samarbejde.
- Stærkere forbindelse mellem mål og handling - med sektorstrategier til at identificere og udvælge handlinger med stor effekt for at opnå netto-nuludledning.
- Vægt på løbende monitorering, evaluering og læring med årlig rapportering af indikatorer for at sikre politisk ansvarlighed over for både byens borgere og andre interessenter.

***For mere information se C40's Knowledge Hub***

- 
5. Politik- og holdningspåvirkning anvendes her til at indfange dimensionerne i begrebet 'advocacy', der her forstås som strategisk kommunikation, information og handlinger, der har til formål at påvirke beslutninger, holdninger og adfærd hos borgere, virksomheder og politikere på flere niveauer.



# Cities Climate Transition Framework





# Forpligtelse, styring og mainstreaming

- 1. Offentlig forpligtelse fra siddende borgmester (eller kommunalbestyrelse) til at igangsætte hurtig, rimelig og retfærdig handling** ved anvendelse af tilgængelige beføjelser og indflydelse til at opnå netto-nuludledning og styrke klimarobustheden i overensstemmelse med Parisaftalens højeste ambition (1.5° C).

## Hvorfor er dette kriterium vigtigt for kommunerne?

Det er vigtigt at opstille en positiv vision for klimaindsatsen i overensstemmelse med Parisaftalens målsætninger for at skabe opbakning og støtte på tværs af forvaltningsniveauer, erhvervsliv og civilsamfund til en ambitiøs klimaindsats på kort og lang sigt og for succesfuldt at kunne gennemføre en transformativ omstilling.

Det er også vigtigt for kommunerne at være opmærksomme på kommunens beføjelser og behovet for samspil mellem forvaltningsniveauer for at kunne gøre noget ved klimaforandringerne med den hastighed, der er nødvendig.

- 
- 2. Klimaforpligtelser og -hensyn er integreret i interne styrings- og beslutningsstrukturer**, processer og funktioner, hvilket sikrer, at klimapåvirkningen overvejes og inkluderes som en del af kommunens øvrige prioriteter.

## Hvorfor er dette kriterium vigtigt for kommunerne?

At handle på klimaforandringer er ikke kun klima-/ miljøafdelingens ansvar. Kommunerne er nødt til at mainstreame klimahensyn ind i deres interne styringsprocesser og -funktioner for at sikre, at alle afdelinger udnytter deres eksisterende mandater og gør brug af tilgængelig ekspertise, ressourcer, færdigheder og budget til at accelerere implementering af kommunens klimaforpligtelser.



## Inkluderende inddragelse og kommunikation

- 3.** Inddragelse af **forskellige interessenter** for at indsamle information til brug i klimaplanlægningen samt for at advokere for - og skabe opbakning til - klimaindsatsen. Interessenterne bør omfatte dem, der påvirkes mest af klimaforandringerne og klimatiltagene, samt dem, der har magt, indflydelse og potentiale til at reducere emissioner og klimarisici.

### Hvorfor er dette kriterium vigtigt for kommunerne?

Inddragelsen af andre myndighedsniveauer, lokalsamfund og virksomheder i hele klimaplanlægnings- og implementeringsprocessen vil give de parter, der påvirkes samt de parter, der påvirker, en mulighed for at komme til orde, og sikre at en bred vifte af perspektiver og indsigter kan indgå i udviklingen og gennemførelsen af nødvendige klimatiltag. Det er med til at skabe bred opbakning til, accept af, ansvar og/eller ejerskab til transformative klimahandlinger.

- 
- 4.** Der **etableres samarbejder og partnerskaber med eksterne interessenter**, herunder andre politiske niveauer, finansielle institutioner, erhvervs- og lokalsamfundsorganisationer og offentligheden for at advokere for, prioritere og implementere klimaindsatsen på tværs af hele kommunen.

### Hvorfor er dette kriterium vigtigt for kommunerne?

Mange af de mest virkningsfulde klimatiltag ligger uden for kommunernes beføjelser, og derfor er det vigtigt, at kommunerne bruger deres bløde magt og indflydelse via incitament, politik- og holdningspåvirkende tiltag, samarbejder og partnerskaber til at opbygge politikker og handling på flere niveauer og på tværs af sektorer for at give en større bredde i handlinger på kommuneniveau.



Eksterne interessenter omfatter, men er ikke begrænset til: andre forvaltnings- og politiske niveauer, finansielle institutioner, offentlige myndigheder, erhvervslivet, lokalsamfundsorganisationer og den brede offentlighed.

Ved at give interessenter mulighed for advokere for, handle på og involvere sig i klimaindsatsen gennem etablering af partnerskaber og/eller medejerskab for implementering af klimatiltag, kan man fremskynde fremskridt mod netto-nuludledninger og klimarobusthed.



Image: C40



## Viden som grundlag for mål, strategier og handlinger

**5.** **Vidensopbygning til at understøtte identifikationen af klimatilpasningsstrategier og -tiltag**, der samlet set opfylder kommunens mål omkring opbygning af klimarobusthed og reduktion af sårbarhed.

### **Hvorfor er dette kriterium vigtigt for kommunerne?**

Udvikling og implementering af effektive klimatilpasningstiltag og -strategier bygger på en holistisk vurdering og på vidensgrundlaget.

Tilpasningsmål og -handling, der ikke er baseret på et solidt vidensgrundlag, risikerer fejltilpasning, dyre fejlinvesteringer, ineffektive handlinger samt et potentielt tab af muligheden for at udnytte de fordele, som veldefinerede tilpasningshandling kan give en kommune.

Både videnskabelige data og informationer samt kortlægning af byens beføjelser bør danne grundlag for planlægning og beslutningstagning. Denne viden understøtter udviklingen af passende tilpasningsmål, -strategier og -handling for at imødegå de prioriterede klimarisici, sektorer, systemer og befolkningsgrupper, der anses for at være mest udsatte for klimakrisens påvirkninger. Denne viden kan derudover hjælpe med at identificere, hvor der er størst mulighed for at opbygge modstandsdygtighed og reducere sårbarhed over for klimaforandringerne.

**6.** **Vidensopbygning til at understøtte identifikationen af strategier og tiltag** til reduktion af drivhusgasudledning indenfor og udenfor kommunegrænsen for at opnå netto-nul-emissioner.

**Hvorfor er dette kriterium vigtigt for kommunerne?**

Det er vigtigt at udvikle mål, sektorstrategier og tiltag for reduktion af drivhusgasudledninger baseret på et solidt vidensgrundlag, da man ellers risikerer drivhusgasudlednings- og luftforurenings-” lock-in”, dyre fejlinvesteringer, ineffektive tiltag og forpassede muligheder for at udnytte fordelene ved reduktionstiltag.

For at opnå netto-nuludledning skal kommunen arbejde med at reducere alle udledningskilder, både de udledninger, der sker i kommunen, og dem, der sker andre steder (for at imødekomme forbrugernes efterspørgsel i kommunen). Dette vil hjælpe med at håndtere kommunens relative globale klimapåvirkning og ansvar i global sammenhæng.

---

**7.** Dokumentation af at **sektorspecifikke og socioøkonomiske data med fokus på rimelighed og retfærdighed er taget med i betragtning i beslutninger** om mål, strategier og handlinger.

**Hvorfor er dette kriterium vigtigt for kommunerne?**

Klimaindsatsen bør skræddersys til byens sociale, miljømæssige og økonomiske kontekst. Socioøkonomiske data og informationer bør indgå i udviklingen af inkluderende og nødvendige mål, strategier og handlinger for klimatilpasning, reduktion samt for rimelighed og retfærdighed i omstillingen.



## Mål for hele kommunen, understøttet af sektorstrategier

8.

**Kort-, mellem- og langsigtede klimatilpasningsmål for hele kommunen** for at opbygge modstandsdygtighed og reducere sårbarhed, baseret på vidensgrundlaget og den seneste klimavidenskab.

### Hvorfor er dette kriterium vigtigt for kommunerne?

En klimatilpasningsvision for hele kommunen, der understøttes af mål, sætter kursen for tilpasning og opbygger og styrker kommunens samlede modstandsdygtighed over for klimaforandringernes konsekvenser.

Detaljerede klimatilpasningsmål, der opdeler kommunens tilpasningsambitioner efter klimafare, sektor eller forvaltningsområde, kan guide udviklingen af målrettede klimatilpasningstiltag for at reducere sårbarheden over for påvirkninger af klimaforandringerne i specifikke områder, værdier eller befolkningsgrupper.

---

9.

**Kort-, mellem- og langsigtede netto-nul reduktionsmål for hele kommunen**, baseret på vidensgrundlaget og den seneste klimavidenskab.

### Hvorfor er dette kriterium vigtigt for kommunerne?

Ambitiøse mål for hele kommunen har en galvaniserende effekt på klimaindsatsen blandt kommunens interessenter. Ved at opstille en troværdig, vidensbaseret vej til netto-nuludledning kan kommunen skabe forretningsmuligheder, fremskynde efterspørgslen på bæredygtige markeder og skabe grønne jobs.

## 10.

Mål på kort, mellemlang og lang sigt, der skal sikre, at klimatiltag bidrager til at **fremme social, miljømæssig og økonomisk rimelighed, retfærdighed og lighed**.

### Hvorfor er dette kriterium vigtigt for kommunerne?

At opsætte mål på kort, mellemlang og lang sigt skal være med til at sikre, at klimaindsatsen kan være fokuseret på at fremme social, miljømæssige og økonomisk rimelighed, retfærdighed og lighed. Dette vil hjælpe med at integrere klimaindsatsen i kommunens andre prioriterede dagsordner, udnytte ressourcerne på tværs af de lokale forvaltninger og gennemføre tiltag, der maksimerer og fordeler fordele og gevinster rimeligt og retfærdigt.

## 11.

**Sektorspecifikke strategier**, der tilsammen opfylder kommunens mål for klimatilpasning, netto-nuludledning samt rimelighed og retfærdighed.

### Hvorfor er dette kriterium vigtigt for kommunerne?

Sektorstrategier forbinder de enkelte politikker eller handlinger i kommunens klimahandlingsplan med sektormål og strategiske målsætninger, der kan sætte skub i forskellige aktørers handlinger inden for og på tværs af sektorer. Det er vigtigt at opdatere sektorstrategierne, så de stemmer overens med kommunens klimahandlingsplan for at beskrive de drivkræfter og barrierer, der er specifikke for reduktion, tilpasning og i forhold til en rimelig og retfærdig omstilling samt for at kunne tydeliggøre resultater og fordele/gevinster, som kommunen stræber efter at opnå.





## Handlinger og implementeringsplanlægning baseret på vidensgrundlaget

**12.** **Tilpasnings- og reduktionstiltag**, der er direkte baseret på vidensgrundlaget og mål, og som demonstrerer anvendelse af alle tilgængelige beføjelser, partnerskaber og indflydelse. Alle tiltag bør sigte mod at fremme rimelighed og retfærdighed, og som minimum omfatte:

- Titel og beskrivelse
- Overordnet tidsramme
- Handlingsansvarlig
- Forventet effekt og fordele

### Hvorfor er dette kriterium vigtigt for kommunerne?

Udvikling af en række tiltag, der anvender alle kommunens tilgængelige beføjelser og indflydelse ved at indarbejde partnerskaber og koordinering med andre politiske niveauer, virksomheder og det bredere samfund, så der skabes en bred opbakning, og at implementeringen strømlines.

IPCC angiver, at reduktionstiltag målrettet efterspørgselssiden har potentiale til at reducere drivhusgasemissionerne med 40-70% inden 2050, og peger på byernes nøglerolle, når det gælder om at undgå, forbedre og ændre livsstilsvalg med stort aftryk, omforme produktionssystemer uden for kommunegrænsen og forbedre indbyggernes sundhed og trivsel.

Detaljerede handlinger med identificerede ansvarlige muliggør implementering og hjælper kommunerne med at levere deres vision og mål samt forblive ansvarlige og pålidelige over for deres borgere.

# 13.

## Tiltag, der anvender alle tilgængelige beføjelser til at stoppe brugen af og støtten til fossile brændsler.

Dette omfatter at tage alle tilgængelige skridt for at sikre, at der ikke bygges/udvides/forlænges nye el- og varmeproduktionsanlæg eller udvindingsanlæg til fossile brændsler, og at alle kulfyrede kraftværker er udfaset inden 2030 (eller 2040 for ikke-OECD-lande)<sup>6</sup>.

Kommuner bør anvende alle tilgængelige beføjelser, såsom tilladelser, politik- og holdningspåvirkende tiltag samt kommunale anlæg, forsyningskæder, kommunale investeringer, pensionsfonde, fysiske og finansielle aktiver.

### Hvorfor er dette kriterium vigtigt for kommunerne?

Adgang til energi og energisikkerhed er afgørende for alle kommuner, men for at sikre, at det ikke fører til øget luftforurening og sundhedsrisici, er det afgørende at bevæge sig væk fra fossile brændsler, og at infrastrukturen ikke fastlåses og gøres afhængig af fossile brændsler for de fremtidige generationer. Ny forsyning af fossile brændsler, herunder fossil gas (naturgas og LNG), er uforenelig med den nødvendige globale emissionssti for at opnå netto-nul-emissioner, hvor udledningerne globalt skal toppe og falde inden 2030 (IEA).

Derfor er alle aktører nødt til at udfase eksisterende fossile brændselsaktiver og undgå nye investeringer i fossile brændselsforsyninger.

---

6. [Integrity Matters: Net Zero Commitments by Business, Financial institutions, Cities and Regions](#), side 24.

# 14.

## Implementeringsplanlægning for prioriterede tiltag på kort sigt. Dette bør omfatte:

- Understøttende tiltag
- Implementeringsplan, tidsramme og milepæle
- Berørte interessenter
- Detaljerede omkostninger
- Finansiering og finansieringstilgang
- Fordeling af fordele og gevinster
- Indikatorer

### Hvorfor er dette kriterium vigtigt for kommunerne?

Implementeringsplanlægning identificerer de trin, overvejelser og processer, der er nødvendige for at levere en rimelig og retfærdig omstilling til en klimarobust kommune med netto-nuludledning.

Prioritering og udspecificering af tiltagene, der har den største effekt samt størst fordele og gevinster, bidrager med det nødvendige niveau af detaljerede oplysninger til brug for planlægningen af implementering på den korte bane. Det kan også give grundlag for strategisk politik- og holdningspåvirkning ved at bringe relevante aktører sammen om at opdatere og reformere politikker eller opbygge alliancer og partnerskaber for at skabe transformative forandringer.







## Monitorering, evaluering og rapportering af fremdrift med fokus på læring

### 15.

**Et system til monitorering, evaluering, rapportering og læring (MERL)**, som omfatter et sæt af indikatorer til vurdering af handlingsimplemteringer og fremdrift på output-, outcome- og impactniveau.

#### **Hvorfor er dette kriterium vigtigt for kommunerne?**

Et effektivt MERL-system rapporterer om fremdrift i forhold til kommunens klimahandlingsplan med henblik på løbende forbedringer, politisk ansvarlighed og gennemsigtighed, med en anerkendelse af den brede vifte af aktører og påvirkninger, der påvirker gennemførelsen af klimatiltag i kommunerne.

Forståelse af fremdrift, succeser og udfordringer i gennemførelsen af en kommunes klimatiltag vil gøre det muligt for byen at kapitalisere på succeserne i implementeringen og træffe informerede beslutninger om tiltag, der har brug for justering, støtte, ekstra finansiering, samarbejde osv.

MERL-systemet muliggør også transparent kommunikation af fremdrift og udfordringer i forhold til at blive en netto-nulemissions- og klimarobust kommune, hvilket er med til at skabe opmærksomhed og engagement omkring klimaforandringer og den lokale klimaindsats i kommunens lokalsamfund.

# 16.

**Regelmæssig offentlig kommunikation og rapportering af status for implementering af klimatiltag og fremdrift** mod kommunens klimamål baseret på MERL-systemet.

## **Hvorfor er dette kriterium vigtigt for kommunerne?**

Offentlig rapportering om fremdrift i forhold til kommunens mål skaber ansvarlighed og gennemsigtighed i implementeringen og øger bevidstheden om klimaforandringer og tilliden til kommunens klimaindsats.

Ved at rapportere konsistente, regelmæssige og solide oplysninger og data fra MERL-systemet vil kommunen også opbygge forståelse af lokale og udefrakommende forstyrrende begivenheder som pandemier og ekstremt vejr. Det vil gøre det muligt at formidle fremdrift, selv når store forstyrrelser påvirker implementeringen, så kommunen troværdigt kan vurdere fremdrift i forhold til baseline og mål over tid.

Klar og gennemsigtig rapportering bliver stadig vigtigere på grund af eksterne aktørers voksende interesse i kommuner og byers klimaindsats, tilgængeligheden af klimafinansiering, offentlighedens bekymringer omkring nye reformer, det stigende behov for politisk ansvarlighed samt for at fortsætte med at fremme opbakning til klimasagen.





Image: Granger Gootz, Getty

