

# Notat

30.08.2022

Projekt nr.: 1018809  
+45 3373 7147  
hj@moe.dk

<b>Projekt:</b>	Kollektiv trafik til ungdomsuddannelser
<b>Emne:</b>	Resultater
<b>Notat nr.:</b>	1
<b>Rev.:</b>	1

## 1 Notatets formål

For Danske Regioner er foretaget en kortlægning af de unges muligheder for at komme med kollektiv trafik til otte forskellige typer af ungdomsuddannelser. Beregningerne er foretaget for at få et samlet billede af adgang til ungdomsuddannelserne for unge, der ikke har adgang til bil.

Der er foretaget beregninger af den hurtigste rejsetid til de fire forskellige gymnasiale uddannelser:

- STx
- HF
- HHx
- HTx

Tilsvarende er der lavet beregninger til EUD i de fire forskellige hovedområder:

- Fødevarer, jordbrug og oplevelser
- Kontor, handel og forretning
- Omsorg, sundhed og pædagogik
- Teknologi, byggeri og transport

Beregningerne af den kollektive tilgængelighed er foretaget med værktøjet TPRejsetid, som MOE har udviklet og anvendt i en lang række forskellige analyser både i ind- og udland.

Afsnit 2 viser hovedresultater for hele landet opdelt på de forskellige uddannelsestyper. Afsnit 3 viser resultater for de fem regioner. Afsnit 4 viser udvalgte hovedresultater for de 98 forskellige kommuner. Afsnit 5 gennemgår de forskellige forudsætninger anvendt ved beregningerne.

I bilag er vedlagt kortillustrationer, som grafisk viser såkaldte isokroner til de 8 forskellige uddannelser. Altså en farvelægning af Danmark alt efter rejsetid til den nærmeste uddannelse med kollektiv trafik. Derudover indeholder bilagene også detaljerede tabeller for alle kommunerne, mens de kun vises mere overordnet i afsnit 4.

## 2 Hovedresultater

I Tabel 1 vises adgangen til de otte uddannelsestyper som funktion af rejsetiden. Tabellen er akkumuleret forstået på den måde, at overskrifterne er en øvre grænse for rejsetiden, så alle unge under grænserne tæller med og går dermed mod 100%, når rejsetiden øges.

	15 min	30 min	45 min	60 min	75 min	90 min
<b>STx</b>	43%	74%	90%	97%	99%	100%
<b>HF</b>	37%	71%	88%	96%	98%	99%
<b>HHx</b>	24%	61%	84%	94%	98%	99%
<b>HTx</b>	23%	57%	79%	91%	97%	99%
<b>EUD Fødevarer</b>	13%	44%	73%	88%	95%	98%
<b>EUD Kontor</b>	22%	56%	82%	93%	98%	99%
<b>EUD Omsorg</b>	21%	53%	76%	88%	95%	97%
<b>EUD Teknologi</b>	23%	56%	79%	91%	97%	99%

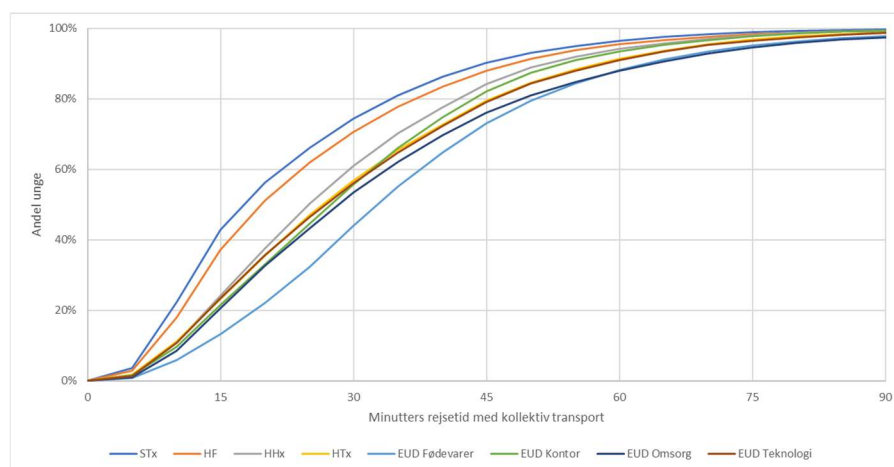
	15 min	30 min	45 min	60 min	75 min	90 min
<b>STx</b>	147.194	255.522	310.022	331.460	339.476	342.041
<b>HF</b>	127.886	242.749	302.136	328.030	337.512	341.184
<b>HHx</b>	83.107	209.447	289.016	323.284	336.711	341.231
<b>HTx</b>	79.715	195.254	272.977	313.426	332.419	339.003
<b>EUD Fødevarer</b>	45.670	151.018	250.700	302.813	326.480	335.596
<b>EUD Kontor</b>	74.087	191.218	281.953	321.013	335.616	341.112
<b>EUD Omsorg</b>	70.956	183.285	261.266	301.941	324.543	334.722
<b>EUD Teknologi</b>	80.677	192.670	271.895	312.524	331.531	338.865

Tabel 1 – Tilgængelighed til de 8 forskellige typer af ungdomsuddannelser for hele landet. Relative andele og absolutte antal

Som et gennemsnit for hele landet kan 43% af alle unge nå et gymnasium med STx på under 15 minutter med kollektiv trafik, mens ni ud af ti kan nå det på under tre kvarters rejsetid. For HF er andelen lidt lavere pga. det lidt lavere udbud af uddannelsesinstitutioner og her er de tilsvarende tal 37% indenfor 15 minutter og 88% for 45 min.

For HHx og HTx ligger tallene noget lavere – igen som et resultat af færre uddannelsessteder. Her kan hhv. 61 og 57% af de unge nå en uddannelse indenfor en halv time.

Figur 1 viser tabellen ovenfor som en grafisk præsentation.

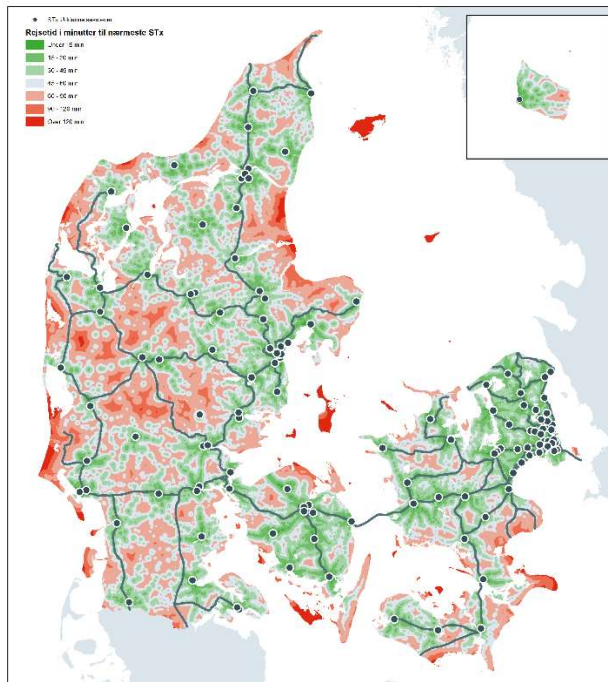


Figur 1 – Tilgængelighed til ungdomsuddannelserne som funktion af rejsetiden

Ligesom for tabellen ses, at adgangen til STx er bedst over alle rejsetider, mens at EUD Fødevarer er dårligst. Pudsigt nok følges andelskurverne for HTx og EUD Teknologi hinanden til trods for at HTx har

59 uddannelsessteder og EUD Teknologi har 75 steder. Det dækker dog over større regionale forskelle.

Knækket omkring de 5 minutter for alle 8 kurver skyldes, at der i beregningen antages, at de unge skal benytte kollektiv transport i stedet at gå direkte til ungdomsuddannelsen.



Figur 2 – Rejsetid til nærmeste gymnasie med STx i kollektiv trafik

Af Figur 2 ses rejsetiden til STx fordelt rundt i landet. Det ses tydeligt, at tætheden af uddannelsesstederne naturligt nok har en betydning for rejsetiden. På kortet træder udkantsområderne tydeligt frem med rødligere farver pga. den fysiske afstand til gymnasierne. Men det er også tydeligt, at busbetjeningen har en indflydelse. Buslinjerne giver grønne korridorer ud fra uddannelsesstederne, hvilket eksempelvis er tydeligt omkring Grindsted i det midtjyske og Vordingborg på Sydsjælland.

Kort for alle de otte uddannelsestyper kan ses i bilag.

### 3 Regioner

I dette afsnit vises resultaterne opdelt på de fem regioner for de 8 uddannelsestyper.

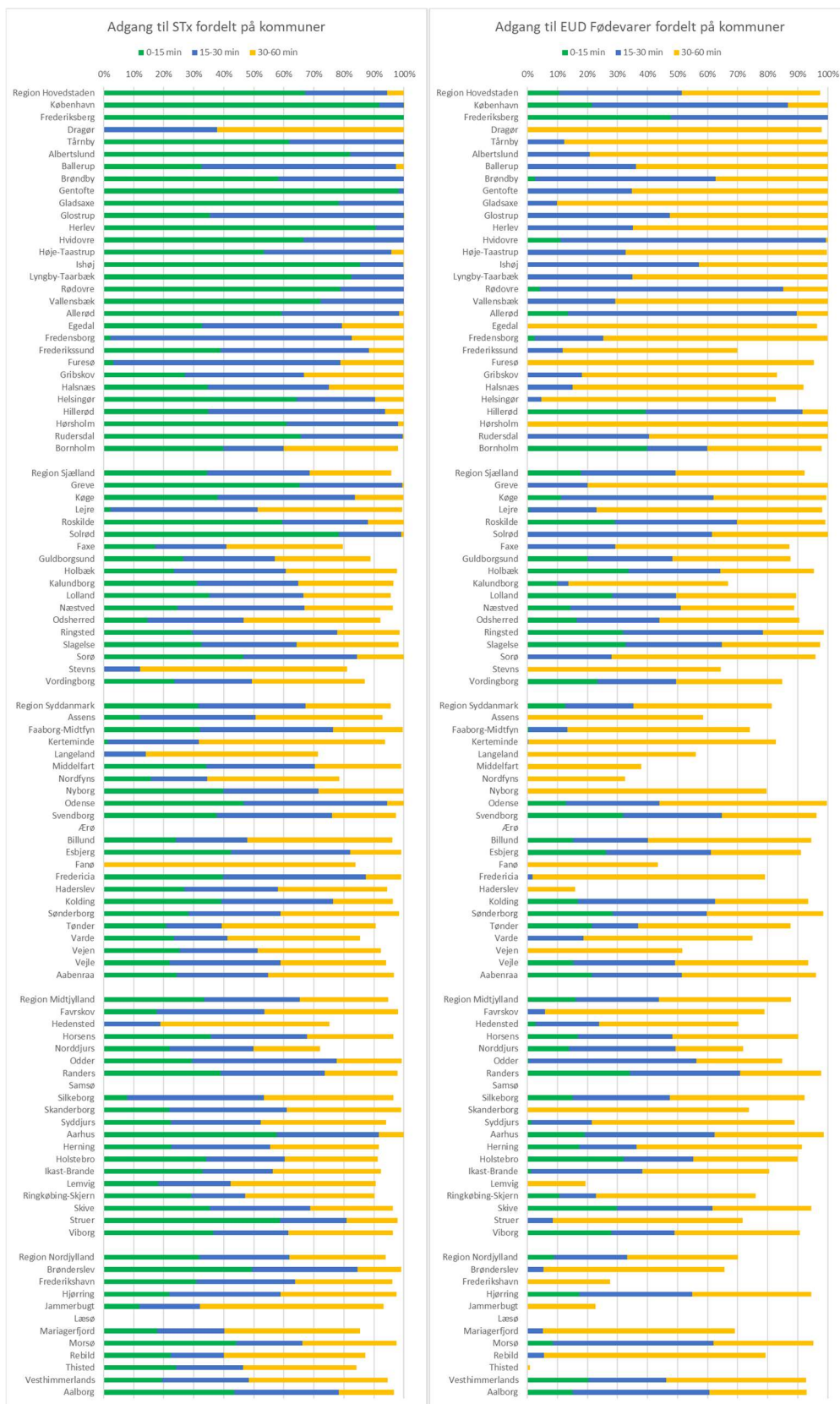
Region Nordjylland							Region Nordjylland						
	15 min	30 min	45 min	60 min	75 min	90 min		15 min	30 min	45 min	60 min	75 min	90 min
STx	32%	62%	84%	94%	98%	99%	STx	10.932	21.270	28.810	32.300	33.727	34.192
HF	30%	59%	81%	93%	98%	99%	HF	10.439	20.356	27.791	31.910	33.584	34.140
HHx	22%	50%	76%	90%	97%	99%	HHx	7.635	17.088	26.158	31.101	33.347	34.092
HTx	16%	42%	66%	84%	94%	97%	HTx	5.524	14.499	22.749	28.781	32.262	33.494
EUD Fødevarer	9%	33%	53%	70%	85%	91%	EUD Fødevarer	3.008	11.412	18.341	24.133	29.198	31.417
EUD Kontor	18%	47%	75%	90%	96%	99%	EUD Kontor	6.235	16.269	25.856	31.019	33.141	34.057
EUD Omsorg	21%	46%	67%	85%	94%	98%	EUD Omsorg	7.281	15.737	22.949	29.175	32.455	33.528
EUD Teknologi	13%	39%	63%	81%	93%	97%	EUD Teknologi	4.351	13.401	21.513	27.849	31.982	33.397
Region Midtjylland							Region Midtjylland						
	15 min	30 min	45 min	60 min	75 min	90 min		15 min	30 min	45 min	60 min	75 min	90 min
STx	33%	65%	86%	95%	98%	99%	STx	27.426	53.502	70.835	77.724	80.599	81.559
HF	29%	56%	79%	92%	96%	98%	HF	23.687	46.200	65.210	75.321	79.083	80.798
HHx	24%	58%	82%	93%	98%	99%	HHx	19.513	47.504	67.304	76.495	80.302	81.526
HTx	21%	51%	75%	89%	95%	98%	HTx	17.336	41.719	61.887	73.389	78.199	80.469
EUD Fødevarer	16%	44%	70%	88%	95%	98%	EUD Fødevarer	13.198	35.956	57.666	71.975	78.051	80.547
EUD Kontor	17%	44%	72%	90%	96%	99%	EUD Kontor	14.113	35.893	59.072	73.883	79.149	81.172
EUD Omsorg	18%	46%	71%	86%	94%	97%	EUD Omsorg	14.375	37.351	58.605	70.223	76.805	79.501
EUD Teknologi	19%	46%	72%	88%	95%	98%	EUD Teknologi	15.818	38.120	58.877	72.035	77.765	80.499
Region Syddanmark							Region Syddanmark						
	15 min	30 min	45 min	60 min	75 min	90 min		15 min	30 min	45 min	60 min	75 min	90 min
STx	32%	67%	87%	96%	98%	99%	STx	23.432	49.889	64.754	70.985	73.114	73.815
HF	29%	64%	84%	94%	98%	99%	HF	21.702	47.273	62.654	69.799	72.646	73.729
HHx	21%	56%	80%	92%	97%	99%	HHx	15.875	41.527	59.559	68.592	71.940	73.305
HTx	15%	43%	67%	85%	95%	98%	HTx	11.070	32.046	50.148	63.195	70.658	72.782
EUD Fødevarer	13%	35%	62%	81%	92%	96%	EUD Fødevarer	9.410	26.186	45.877	60.509	68.231	71.360
EUD Kontor	23%	59%	82%	93%	97%	99%	EUD Kontor	16.722	43.548	61.137	68.985	72.194	73.571
EUD Omsorg	16%	42%	62%	78%	89%	95%	EUD Omsorg	11.938	31.250	45.935	57.604	65.831	70.396
EUD Teknologi	18%	46%	72%	87%	95%	98%	EUD Teknologi	13.230	34.322	53.526	64.760	70.316	72.600
Region Hovedstaden							Region Hovedstaden						
	15 min	30 min	45 min	60 min	75 min	90 min		15 min	30 min	45 min	60 min	75 min	90 min
STx	67%	94%	99%	100%	100%	100%	STx	67.596	95.318	100.281	100.877	100.912	100.917
HF	52%	91%	99%	100%	100%	100%	HF	52.709	92.045	100.035	100.877	100.912	100.917
HHx	30%	76%	93%	98%	100%	100%	HHx	30.626	76.666	93.943	99.075	100.522	100.916
HTx	36%	79%	96%	99%	100%	100%	HTx	36.296	80.118	96.869	100.274	100.825	100.917
EUD Fødevarer	11%	51%	87%	98%	100%	100%	EUD Fødevarer	10.849	51.932	87.609	98.443	100.482	100.863
EUD Kontor	28%	70%	93%	98%	100%	100%	EUD Kontor	27.876	70.516	93.788	99.084	100.539	100.916
EUD Omsorg	29%	74%	95%	99%	100%	100%	EUD Omsorg	28.947	74.677	95.787	99.883	100.745	100.917
EUD Teknologi	34%	77%	94%	99%	100%	100%	EUD Teknologi	34.464	77.344	95.354	99.541	100.800	100.916
Region Sjælland							Region Sjælland						
	15 min	30 min	45 min	60 min	75 min	90 min		15 min	30 min	45 min	60 min	75 min	90 min
STx	34%	69%	88%	96%	99%	100%	STx	17.808	35.544	45.341	49.574	51.123	51.558
HF	37%	71%	90%	97%	99%	100%	HF	19.349	36.875	46.446	50.124	51.287	51.599
HHx	18%	52%	81%	93%	98%	99%	HHx	9.458	26.663	42.052	48.022	50.601	51.392
HTx	18%	52%	80%	92%	98%	99%	HTx	9.488	26.872	41.324	47.786	50.475	51.342
EUD Fødevarer	18%	49%	80%	92%	98%	99%	EUD Fødevarer	9.206	25.532	41.207	47.754	50.518	51.408
EUD Kontor	18%	48%	81%	93%	98%	99%	EUD Kontor	9.139	24.992	42.100	48.042	50.593	51.395
EUD Omsorg	16%	47%	73%	87%	94%	97%	EUD Omsorg	8.415	24.270	37.991	45.056	48.707	50.379
EUD Teknologi	25%	57%	82%	93%	98%	99%	EUD Teknologi	12.815	29.484	42.625	48.338	50.667	51.452

Tabel 2 – Tilgængelighed til de 8 forskellige typer af ungdomsuddannelser opdelt på de fem regioner. Relative andele og absolutte antal

Generelt kan man ud af tabellen se større regionale forskelle. Helt generelt ligger Region Hovedstaden bedst målt på alle uddannelsestyper, hvilket kan tilskrives uddannelsesstedernes tæthed som følge af blandt andet befolkningstætheden og til en vis grad nok også et bedre udbud af kollektiv transport. De tre regioner vest for Storebælt ligger nogenlunde ens, med nogle udsving på EUD-uddannelserne. Region Sjælland ligger for de gymnasiale uddannelser i samme niveau som de tre vestdanske regioner.

#### **4 Kommuner**

I dette afsnit præsenteres tilsvarende resultaterne for de 98 kommuner. Der tages udgangspunkt i STx og EUD Fødevarer som udspænder de to uddannelsestyper med hhv. flest og færrest uddannelsessteder. Resultaterne præsenteres grafisk, for at give et sammenligningsgrundlag kommunerne imellem. Desuden vises også resultaterne for regionerne i grafikken. Der vises kun resultater for 15, 30 og 60 minutters rejsetid.



Figur 3 - Rejsetid til nærmeste hhv. STx og EUD Fødevarer for de 98 kommuner og fem regioner

I den grafiske fremstilling af tilgængeligheden opdelt på kommuner på Figur 3 kan der igen ses de regionale forskelle præsenteret i afsnit 3.

Det bemærkes at særligt ø-kommunerne udover Bornholm har dårlig tilgængelighed, hvilket forekommer naturligt pga. sejltilid til fastlandet – og en omvej via bro for Langeland.

For EUD Fødevarer, er der dog også landfaste kommuner på Fyn og i Jylland, hvor alle unge skal bruge mere end en time for at komme til det nærmeste uddannelsessted. For STx virker det mere jævnt fordelt på kommuner. Dog er der enkelte outliers, som eksempelvis, Stevns, Lejre, Dragør, Jammerbugt og Hedensted, der i sammenligning med andre kommuner i samme region har lidt dårligere tilgængelighed. Dette skyldes ikke nødvendigvis, at den kollektive trafik i kommunen betjener de unge dårligt, men også at der fysisk kan være lang afstand til uddannelsesstedet. For øvrige uddannelsesstyper henvises til hhv. Bilag 1 (gymnasialt) og 2 (EUD).

## **5 Forudsætninger og metode**

I dette afsnit beskrives forudsætningerne for de resultater, som er præsenteret i de forrige afsnit. Som et omdrejningspunkt for beregningerne anvendes kvadrater på 250 x 250 m for hele landet. I alt er der foretaget beregninger af rejsetid for lige under 707.000 kvadrater i hele Danmark. Kvadraterne beriges med oplysninger om antallet af unge i det enkelte kvadrat, som beskrevet nedenfor, og dette sammenholdt med resultaterne fra rejsetidsberegninger giver mulighed for at lave opgørelserne.

### **5.1 Hvor bor de unge?**

Til grundlag for beregningerne er der fra Danmarks Statistik udtrukket hvor mange unge mellem 15 og 19 år, der er bosiddende i de enkelte sogne. Dette er det mest detaljerede niveau, der kan udtrækkes data på fra Danmarks statistik, uden at bestille særudtræk eller lignende.

De unge er herefter fordelt internt i sognet ud fra boligmassen, som den er defineret i BBR-registret. Her er ikke skelnet mellem forskellige boligtyper og således vil f.eks. lejligheder og enfamiliehuse vægte lige tungt.

Dette giver en estimeret værdi for antal bosatte unge i alderskategorien i hvert enkelt kvadrat, som overordnet til dette formål er meget retvisende for bosætningerne, selvom der kan være lokale forhold, der gør, at fordelingen kan være lidt anderledes. I alt er der estimeret bosatte unge i lidt over 213.000 forskellige kvadrater.

### **5.2 Adresser for ungdomsuddannelser**

Adresserne for de forskellige ungdomsuddannelser er leveret af Danske Regioner og er koordinatsat ved indgangsadressen. Der er ikke medregnet, at nogle uddannelser kan være fordelt på forskellige adresser. I beregningerne er der ikke taget højde for kapacitet af de forskellige uddannelsessteder, men der beregnes alene en tur til det nærmeste uddannelsessted indenfor den relevante uddannelsesstype.

### **5.3 Kollektive rejser**

Der er anvendt en køreplan fra torsdag d. 12. maj 2022. Denne dato er valgt for at afspejle en normal hverdag, hvor det antages at der er et normalt omfang af den kollektive trafik.

Både turen til og fra stoppestederne medregnes i den totale rejsetid. Det er som en forudsætning for disse beregninger valgt, at der går fra hjemmadressen til relevante stationer og stoppesteder. Ligeledes er det antaget at den sidste del af rejsen fra station eller stoppested til uddannelsesstedet foregår til fods.

Det er antaget, at den sidste ankomst ved stoppestedet skal foretages mellem 7:45 og 8:00. Ankomst før 7:45 kan godt lade sig gøre i modellen, men den tidligere ankomst bliver medregnet som en del af

den samlede rejsetid. F.eks. vil en ankomst ved det sidste stoppested klokken 7:28 give en ekstra sidste ventetid på 17 minutter.

I det kollektive trafiknet er der mange forskellige muligheder for at lave sin rejse og her kan individuelle præferencer - eksempelvis færre antal skift eller en præference for særlige togtyper - slå igennem ved det faktisk rutevalg for den uddannelsessøgende. I det følgende er den kollektive rejse med korteste rejsetid i beregningen dog valgt fuldstændigt uafhængigt af transportmiddel og antal skift.

Alle stoppesteder indenfor en maksimal luftafstand af 1.200 meter fra hovedindgangen til uddannelsen kan komme i spil som sidste stoppested, selvfølgelig givet, at det kan betale sig, gangafstanden taget i betragtning. I startenden ved boligen er der ikke samme begrænsning på maksimal gangafstand, og det bliver derfor "straffet" rejsetidsmæssigt, hvis der er bosætning langt fra stoppesteder.



## BILAG

	STx			HF			HHx			HTx		
	15 min	30 min	45 min	15 min	30 min	45 min	15 min	30 min	45 min	15 min	30 min	45 min
<b>Region Hovedstaden</b>	<b>67%</b>	<b>94%</b>	<b>99%</b>	<b>52%</b>	<b>91%</b>	<b>99%</b>	<b>30%</b>	<b>76%</b>	<b>93%</b>	<b>36%</b>	<b>79%</b>	<b>96%</b>
København	92%	100%	100%	81%	100%	100%	53%	100%	100%	66%	100%	100%
Frederiksberg	100%	100%	100%	100%	100%	100%	88%	100%	100%	100%	100%	100%
Dragør	0%	38%	100%	0%	83%	98%	0%	0%	62%	0%	0%	27%
Tårnby	62%	100%	100%	73%	100%	100%	0%	69%	100%	0%	51%	99%
Albertslund	82%	100%	100%	82%	100%	100%	82%	100%	100%	82%	100%	100%
Ballerup	33%	97%	100%	3%	87%	100%	77%	100%	100%	35%	97%	100%
Brøndby	58%	100%	100%	49%	100%	100%	35%	100%	100%	35%	100%	100%
Gentofte	98%	100%	100%	53%	100%	100%	8%	100%	100%	19%	99%	100%
Gladsaxe	78%	100%	100%	23%	99%	100%	0%	68%	100%	0%	76%	100%
Glostrup	35%	100%	100%	35%	88%	100%	35%	83%	100%	35%	80%	100%
Herlev	91%	100%	100%	83%	100%	100%	8%	92%	100%	0%	46%	100%
Hvidovre	67%	100%	100%	82%	100%	100%	7%	92%	100%	44%	100%	100%
Høje-Taastrup	53%	96%	100%	53%	96%	100%	6%	75%	95%	6%	74%	96%
Ishøj	85%	100%	100%	35%	100%	100%	83%	98%	99%	83%	98%	99%
Lyngby-Taarbæk	82%	100%	100%	28%	94%	100%	33%	85%	100%	42%	92%	100%
Rødovre	79%	100%	100%	20%	100%	100%	5%	91%	100%	6%	93%	100%
Vallensbæk	72%	100%	100%	48%	100%	100%	72%	100%	100%	72%	100%	100%
Allerød	59%	98%	100%	16%	92%	100%	0%	10%	71%	14%	80%	99%
Egedal	33%	79%	99%	33%	79%	98%	11%	69%	89%	6%	55%	87%
Fredensborg	2%	83%	100%	2%	67%	99%	0%	1%	79%	2%	26%	88%
Frederikssund	39%	88%	99%	39%	91%	99%	35%	86%	99%	39%	88%	99%
Furesø	3%	79%	96%	0%	36%	92%	1%	55%	99%	0%	22%	92%
Gribskov	27%	67%	96%	27%	67%	96%	0%	0%	9%	0%	18%	67%
Halsnæs	35%	75%	99%	35%	75%	99%	0%	0%	14%	0%	15%	56%
Helsingør	64%	90%	100%	71%	91%	100%	20%	54%	93%	20%	58%	93%
Hillerød	35%	94%	100%	40%	94%	100%	18%	72%	97%	39%	92%	100%
Hørsholm	61%	98%	100%	0%	69%	96%	0%	17%	98%	0%	13%	97%
Rudersdal	66%	100%	100%	33%	78%	100%	0%	33%	91%	1%	76%	100%
Bornholm	40%	60%	84%	40%	60%	84%	40%	60%	84%	40%	60%	84%

	STx			HF			HHx			HTx		
	15 min	30 min	45 min	15 min	30 min	45 min	15 min	30 min	45 min	15 min	30 min	45 min
<b>Region Sjælland</b>	<b>34%</b>	<b>69%</b>	<b>88%</b>	<b>37%</b>	<b>71%</b>	<b>90%</b>	<b>18%</b>	<b>52%</b>	<b>81%</b>	<b>18%</b>	<b>52%</b>	<b>80%</b>
Greve	65%	99%	100%	65%	99%	100%	19%	75%	99%	19%	76%	100%
Køge	38%	84%	97%	38%	85%	97%	10%	61%	95%	10%	60%	95%
Lejre	2%	51%	93%	2%	42%	89%	1%	18%	86%	0%	16%	85%
Roskilde	59%	88%	99%	57%	88%	99%	25%	64%	92%	25%	68%	91%
Solrød	78%	99%	100%	78%	99%	100%	0%	63%	99%	0%	63%	99%
Faxe	17%	41%	56%	29%	73%	92%	0%	29%	64%	0%	4%	29%
Guldborgsund	27%	57%	75%	39%	62%	78%	27%	50%	72%	27%	50%	72%
Holbæk	23%	61%	91%	34%	67%	92%	35%	66%	88%	35%	66%	88%
Kalundborg	31%	65%	87%	31%	65%	87%	18%	48%	79%	18%	48%	79%
Lolland	35%	67%	88%	35%	67%	88%	28%	50%	72%	28%	50%	72%
Næstved	25%	67%	84%	38%	74%	88%	14%	50%	78%	17%	61%	81%
Odsherred	15%	47%	75%	15%	47%	75%	0%	2%	36%	0%	2%	36%
Ringsted	29%	78%	93%	31%	78%	95%	32%	78%	95%	32%	78%	95%
Slagelse	33%	64%	93%	43%	68%	93%	24%	58%	91%	24%	58%	90%
Sorø	46%	84%	97%	8%	63%	90%	0%	14%	67%	0%	14%	67%
Stevns	0%	12%	52%	0%	12%	52%	0%	0%	23%	0%	0%	21%
Vordingborg	24%	49%	69%	24%	52%	71%	23%	50%	67%	23%	51%	70%

	STx			HF			HHx			HTx		
	15 min	30 min	45 min	15 min	30 min	45 min	15 min	30 min	45 min	15 min	30 min	45 min
<b>Region Syddanmark</b>	<b>32%</b>	<b>67%</b>	<b>87%</b>	<b>29%</b>	<b>64%</b>	<b>84%</b>	<b>21%</b>	<b>56%</b>	<b>80%</b>	<b>15%</b>	<b>43%</b>	<b>67%</b>
Assens	12%	51%	79%	12%	50%	75%	12%	45%	69%	0%	0%	18%
Faaborg-Midtfyn	32%	76%	94%	0%	17%	46%	0%	16%	48%	0%	17%	50%
Kerteminde	1%	32%	85%	5%	32%	85%	0%	3%	50%	0%	6%	68%
Langeland	0%	14%	51%	0%	14%	51%	0%	8%	49%	0%	8%	49%
Middelfart	34%	70%	92%	34%	70%	92%	1%	23%	46%	0%	22%	41%
Nordfyns	16%	34%	66%	0%	0%	34%	0%	2%	10%	0%	0%	23%
Nyborg	40%	72%	95%	40%	72%	93%	40%	72%	93%	0%	0%	35%
Odense	47%	94%	100%	36%	88%	99%	19%	66%	96%	25%	74%	97%
Svendborg	38%	76%	93%	46%	83%	94%	34%	75%	93%	34%	75%	92%
Ærø	0%	0%	0%	0%	0%	0%	0%	0%	0%	0%	0%	0%
Billund	24%	48%	82%	24%	48%	82%	21%	47%	80%	21%	47%	81%
Esbjerg	42%	82%	95%	47%	84%	96%	27%	78%	94%	31%	75%	95%
Fanø	0%	0%	33%	0%	0%	49%	0%	0%	28%	0%	0%	0%
Fredericia	40%	87%	97%	50%	92%	97%	16%	70%	93%	15%	71%	94%
Haderslev	27%	58%	80%	35%	62%	82%	25%	52%	77%	14%	44%	71%
Kolding	39%	76%	90%	35%	80%	91%	28%	70%	89%	17%	66%	88%
Sønderborg	28%	59%	87%	29%	57%	84%	30%	60%	88%	28%	60%	87%
Tønder	21%	39%	73%	21%	39%	73%	21%	41%	71%	21%	39%	70%
Varde	23%	41%	69%	23%	41%	70%	24%	42%	69%	0%	20%	57%
Vejen	25%	51%	78%	25%	51%	79%	21%	47%	78%	0%	0%	26%
Vejle	22%	59%	82%	17%	55%	83%	27%	66%	85%	0%	2%	15%
Aabenraa	24%	55%	82%	25%	55%	82%	23%	53%	80%	21%	51%	79%

	STx			HF			HHx			HTx		
	15 min	30 min	45 min	15 min	30 min	45 min	15 min	30 min	45 min	15 min	30 min	45 min
<b>Region Midtjylland</b>	<b>33%</b>	<b>65%</b>	<b>86%</b>	<b>29%</b>	<b>56%</b>	<b>79%</b>	<b>24%</b>	<b>58%</b>	<b>82%</b>	<b>21%</b>	<b>51%</b>	<b>75%</b>
Favrskov	18%	54%	88%	0%	6%	55%	0%	4%	49%	0%	4%	47%
Hedensted	0%	19%	52%	0%	11%	47%	0%	17%	50%	0%	4%	30%
Horsens	36%	68%	88%	39%	69%	90%	28%	59%	89%	28%	59%	89%
Norddjurs	22%	50%	60%	22%	50%	56%	25%	50%	61%	25%	50%	59%
Odder	29%	78%	96%	0%	1%	39%	0%	1%	32%	0%	1%	37%
Randers	39%	74%	92%	31%	59%	88%	35%	73%	92%	34%	71%	91%
Samsø	0%	0%	0%	0%	0%	0%	0%	0%	0%	0%	0%	0%
Silkeborg	8%	53%	87%	25%	71%	89%	27%	69%	86%	27%	69%	86%
Skanderborg	22%	61%	90%	26%	67%	94%	26%	65%	89%	26%	65%	89%
Syddjurs	22%	52%	84%	0%	1%	24%	17%	40%	78%	0%	2%	21%
Aarhus	58%	92%	99%	42%	77%	96%	20%	72%	94%	25%	68%	92%
Herning	23%	55%	81%	28%	62%	83%	17%	58%	84%	14%	56%	83%
Holstebro	34%	60%	81%	34%	60%	81%	35%	59%	81%	32%	57%	80%
Ikast-Brande	33%	56%	85%	33%	60%	85%	27%	58%	84%	0%	6%	61%
Lemvig	18%	42%	66%	0%	1%	12%	18%	42%	66%	0%	1%	11%
Ringkøbing-Skjern	29%	47%	71%	14%	22%	46%	28%	48%	73%	11%	23%	41%
Skive	35%	69%	89%	35%	69%	89%	36%	69%	88%	35%	63%	85%
Struer	59%	81%	94%	59%	81%	94%	59%	81%	94%	59%	81%	94%
Viborg	37%	62%	86%	40%	63%	86%	32%	59%	83%	23%	57%	82%

	STx			HF			HHx			HTx		
	15 min	30 min	45 min	15 min	30 min	45 min	15 min	30 min	45 min	15 min	30 min	45 min
<b>Region Nordjylland</b>	<b>32%</b>	<b>62%</b>	<b>84%</b>	<b>30%</b>	<b>59%</b>	<b>81%</b>	<b>22%</b>	<b>50%</b>	<b>76%</b>	<b>16%</b>	<b>42%</b>	<b>66%</b>
Brønderslev	49%	85%	95%	34%	55%	73%	0%	10%	45%	0%	5%	42%
Frederikshavn	31%	64%	83%	31%	63%	80%	34%	70%	84%	27%	60%	79%
Hjørring	22%	59%	87%	22%	59%	87%	19%	53%	81%	17%	55%	78%
Jammerbugt	12%	32%	75%	12%	32%	75%	12%	31%	65%	0%	0%	18%
Læsø	0%	0%	0%	0%	0%	0%	0%	0%	0%	0%	0%	0%
Mariagerfjord	18%	40%	67%	18%	40%	67%	18%	42%	68%	0%	5%	41%
Morsø	44%	66%	89%	44%	66%	89%	44%	66%	89%	0%	0%	4%
Rebild	22%	40%	73%	0%	26%	64%	0%	9%	57%	0%	9%	57%
Thisted	24%	46%	68%	29%	48%	72%	21%	42%	65%	21%	42%	64%
Vesthimmerlands	19%	48%	75%	19%	48%	75%	20%	47%	74%	20%	46%	69%
Aalborg	44%	78%	93%	45%	79%	90%	29%	64%	88%	25%	66%	87%

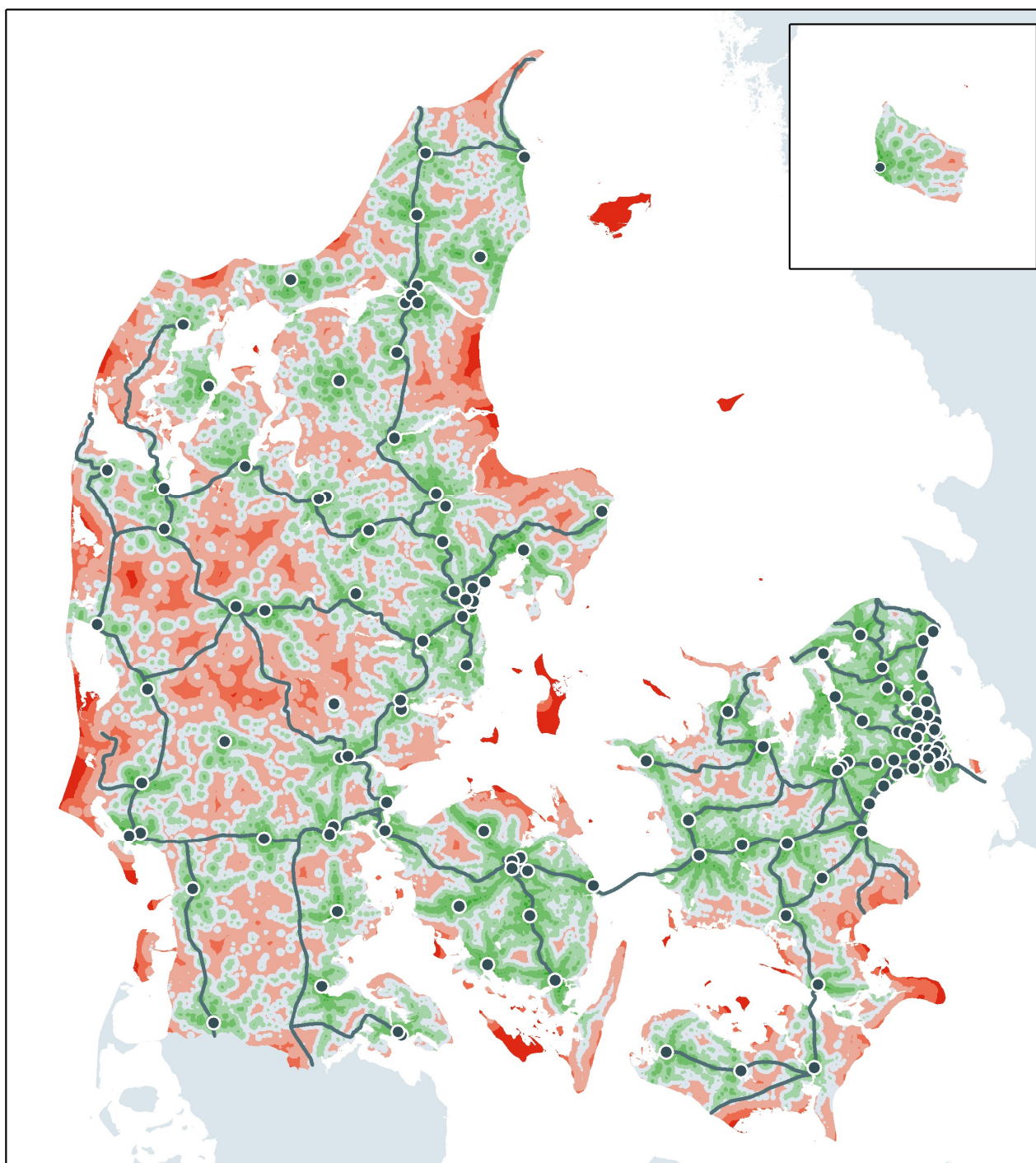
	EUD Fødevarer			EUD Kontor			EUD Omsorg			EUD Teknologi		
	15 min	30 min	45 min	15 min	30 min	45 min	15 min	30 min	45 min	15 min	30 min	45 min
<b>Region Hovedstaden</b>	<b>11%</b>	<b>51%</b>	<b>87%</b>	<b>28%</b>	<b>70%</b>	<b>93%</b>	<b>29%</b>	<b>74%</b>	<b>95%</b>	<b>34%</b>	<b>77%</b>	<b>94%</b>
København	21%	87%	100%	58%	100%	100%	51%	99%	100%	51%	97%	100%
Frederiksberg	48%	100%	100%	88%	100%	100%	81%	100%	100%	96%	100%	100%
Dragør	0%	0%	4%	0%	0%	44%	0%	0%	35%	0%	0%	4%
Tårnby	0%	12%	92%	0%	62%	100%	0%	53%	98%	0%	25%	97%
Albertslund	0%	21%	99%	0%	31%	100%	0%	77%	100%	0%	30%	100%
Ballerup	0%	36%	100%	77%	100%	100%	0%	44%	100%	35%	99%	100%
Brøndby	3%	63%	100%	0%	40%	100%	72%	100%	100%	16%	99%	100%
Gentofte	0%	35%	100%	12%	100%	100%	26%	99%	100%	40%	100%	100%
Gladsaxe	0%	10%	96%	0%	90%	100%	70%	100%	100%	62%	100%	100%
Glostrup	0%	47%	100%	0%	14%	100%	34%	99%	100%	0%	94%	100%
Herlev	0%	35%	98%	8%	92%	100%	1%	89%	100%	5%	98%	100%
Hvidovre	11%	99%	100%	0%	66%	100%	4%	100%	100%	32%	100%	100%
Høje-Taastrup	0%	33%	94%	0%	15%	84%	0%	40%	95%	0%	26%	94%
Ishøj	0%	57%	98%	0%	38%	98%	83%	98%	99%	83%	98%	99%
Lyngby-Taarbæk	0%	35%	91%	46%	91%	100%	6%	80%	100%	52%	100%	100%
Rødovre	4%	85%	100%	0%	74%	100%	3%	97%	100%	82%	100%	100%
Vallensbæk	0%	29%	100%	0%	8%	96%	48%	100%	100%	48%	88%	100%
Allerød	14%	90%	99%	0%	10%	82%	0%	61%	99%	14%	90%	100%
Egedal	0%	0%	52%	11%	69%	89%	0%	26%	85%	6%	53%	90%
Fredensborg	2%	25%	51%	0%	6%	80%	0%	21%	94%	2%	33%	93%
Frederikssund	0%	12%	28%	36%	87%	99%	36%	89%	99%	36%	91%	99%
Furesø	0%	0%	41%	1%	55%	99%	0%	49%	93%	0%	38%	94%
Gribskov	0%	18%	67%	0%	0%	9%	0%	2%	47%	0%	18%	67%
Halsnæs	0%	15%	56%	0%	0%	14%	0%	6%	36%	0%	15%	56%
Helsingør	0%	5%	55%	20%	54%	93%	20%	55%	93%	0%	5%	56%
Hillerød	39%	92%	100%	18%	71%	97%	31%	85%	99%	40%	92%	100%
Hørsholm	0%	0%	70%	0%	19%	96%	0%	14%	94%	0%	17%	98%
Rudersdal	0%	40%	83%	6%	52%	95%	0%	18%	94%	6%	78%	100%
Bornholm	40%	60%	84%	40%	60%	84%	40%	60%	84%	40%	60%	84%

	EUD Fødevarer			EUD Kontor			EUD Omsorg			EUD Teknologi		
	15 min	30 min	45 min	15 min	30 min	45 min	15 min	30 min	45 min	15 min	30 min	45 min
<b>Region Sjælland</b>	<b>18%</b>	<b>49%</b>	<b>80%</b>	<b>18%</b>	<b>48%</b>	<b>81%</b>	<b>16%</b>	<b>47%</b>	<b>73%</b>	<b>25%</b>	<b>57%</b>	<b>82%</b>
Greve	0%	20%	98%	0%	15%	96%	19%	75%	99%	67%	99%	100%
Køge	11%	62%	95%	10%	61%	95%	11%	62%	95%	10%	60%	95%
Lejre	1%	23%	86%	1%	18%	86%	1%	23%	90%	1%	23%	90%
Roskilde	29%	70%	85%	25%	64%	93%	29%	69%	90%	29%	70%	91%
Solrød	0%	61%	99%	0%	60%	99%	0%	61%	99%	10%	72%	99%
Faxe	0%	29%	64%	0%	29%	64%	0%	28%	64%	0%	4%	29%
Guldborgsund	20%	48%	73%	27%	49%	69%	26%	46%	64%	20%	48%	73%
Holbæk	34%	64%	88%	34%	63%	87%	32%	63%	87%	34%	64%	88%
Kalundborg	10%	14%	30%	18%	53%	80%	0%	8%	21%	20%	54%	81%
Lolland	28%	50%	72%	28%	50%	72%	0%	0%	5%	28%	50%	72%
Næstved	14%	51%	78%	14%	51%	78%	26%	67%	85%	32%	66%	84%
Odsherred	16%	44%	69%	0%	2%	32%	0%	2%	33%	16%	44%	69%
Ringsted	32%	78%	95%	32%	78%	94%	26%	76%	92%	32%	78%	95%
Slagelse	33%	65%	93%	33%	65%	93%	27%	59%	91%	33%	65%	93%
Sorø	0%	28%	85%	0%	18%	80%	0%	14%	75%	0%	19%	80%
Stevns	0%	0%	23%	0%	0%	22%	0%	0%	23%	0%	0%	21%
Vordingborg	23%	50%	67%	23%	50%	67%	0%	4%	26%	26%	51%	70%

	EUD Fødevarer			EUD Kontor			EUD Omsorg			EUD Teknologi		
	15 min	30 min	45 min	15 min	30 min	45 min	15 min	30 min	45 min	15 min	30 min	45 min
<b>Region Syddanmark</b>	<b>13%</b>	<b>35%</b>	<b>62%</b>	<b>23%</b>	<b>59%</b>	<b>82%</b>	<b>16%</b>	<b>42%</b>	<b>62%</b>	<b>18%</b>	<b>46%</b>	<b>72%</b>
Assens	0%	0%	21%	12%	57%	78%	0%	1%	31%	0%	0%	31%
Faaborg-Midtfyn	0%	13%	46%	0%	17%	46%	0%	9%	41%	0%	1%	25%
Kerteminde	0%	0%	25%	1%	19%	83%	0%	14%	71%	0%	19%	75%
Langeland	0%	0%	27%	0%	8%	49%	0%	7%	48%	0%	0%	27%
Middelfart	0%	0%	1%	1%	24%	57%	19%	68%	91%	0%	22%	42%
Nordfyns	0%	0%	0%	0%	2%	34%	0%	0%	23%	0%	0%	23%
Nyborg	0%	0%	36%	40%	72%	94%	0%	0%	37%	0%	0%	49%
Odense	13%	44%	87%	22%	84%	98%	23%	73%	97%	36%	77%	99%
Svendborg	32%	65%	87%	49%	83%	94%	31%	74%	92%	32%	65%	87%
Ærø	0%	0%	0%	0%	0%	0%	0%	0%	0%	0%	0%	0%
Billund	15%	40%	71%	21%	47%	80%	0%	0%	7%	23%	48%	81%
Esbjerg	26%	61%	78%	39%	82%	95%	31%	61%	75%	26%	60%	75%
Fanø	0%	0%	0%	0%	0%	28%	0%	0%	0%	0%	0%	0%
Fredericia	0%	2%	42%	16%	70%	93%	35%	87%	95%	15%	71%	94%
Haderslev	0%	0%	0%	25%	52%	77%	0%	0%	9%	14%	44%	70%
Kolding	17%	62%	85%	28%	70%	89%	37%	76%	89%	17%	66%	88%
Sønderborg	28%	60%	88%	30%	60%	88%	0%	0%	1%	28%	60%	88%
Tønder	21%	37%	64%	21%	41%	71%	0%	0%	1%	21%	37%	64%
Varde	0%	19%	56%	24%	42%	70%	0%	19%	44%	0%	20%	57%
Vejen	0%	0%	16%	21%	47%	78%	0%	0%	16%	0%	0%	16%
Vejle	15%	49%	82%	17%	52%	82%	19%	56%	83%	15%	49%	83%
Aabenraa	21%	51%	79%	23%	53%	80%	22%	52%	75%	26%	52%	79%

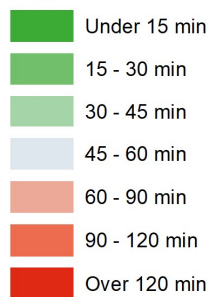
	EUD Fødevarer			EUD Kontor			EUD Omsorg			EUD Teknologi		
	15 min	30 min	45 min	15 min	30 min	45 min	15 min	30 min	45 min	15 min	30 min	45 min
<b>Region Midtjylland</b>	<b>16%</b>	<b>44%</b>	<b>70%</b>	<b>17%</b>	<b>44%</b>	<b>72%</b>	<b>18%</b>	<b>46%</b>	<b>71%</b>	<b>19%</b>	<b>46%</b>	<b>72%</b>
Favrskov	0%	6%	43%	0%	2%	34%	0%	12%	56%	17%	50%	82%
Hedensted	3%	24%	45%	0%	9%	42%	3%	19%	46%	3%	24%	44%
Horsens	17%	48%	77%	28%	59%	89%	34%	70%	88%	14%	45%	76%
Norddjurs	14%	49%	59%	12%	49%	55%	12%	50%	58%	30%	50%	59%
Odder	0%	56%	61%	0%	1%	38%	0%	0%	1%	0%	0%	0%
Randers	34%	71%	91%	6%	25%	66%	40%	73%	91%	34%	72%	91%
Samsø	0%	0%	0%	0%	0%	0%	0%	0%	0%	0%	0%	0%
Silkeborg	15%	47%	73%	27%	69%	84%	15%	61%	83%	15%	47%	74%
Skanderborg	0%	0%	19%	26%	65%	90%	19%	53%	86%	0%	1%	43%
Syddjurs	1%	21%	60%	1%	21%	54%	0%	0%	27%	0%	2%	26%
Aarhus	19%	62%	93%	15%	47%	79%	14%	52%	86%	26%	65%	92%
Herning	17%	36%	80%	16%	59%	84%	25%	63%	83%	18%	58%	83%
Holstebro	32%	55%	79%	35%	59%	81%	32%	55%	79%	32%	55%	79%
Ikast-Brande	1%	38%	67%	0%	6%	61%	0%	4%	64%	37%	60%	85%
Lemvig	0%	0%	0%	18%	42%	66%	0%	0%	0%	0%	0%	0%
Ringkøbing-Skjern	11%	23%	38%	14%	25%	50%	0%	0%	5%	11%	23%	41%
Skive	30%	62%	84%	31%	67%	87%	32%	62%	84%	30%	61%	83%
Struer	0%	8%	44%	59%	81%	94%	0%	8%	44%	0%	8%	44%
Viborg	28%	49%	74%	21%	46%	71%	27%	54%	80%	21%	46%	74%

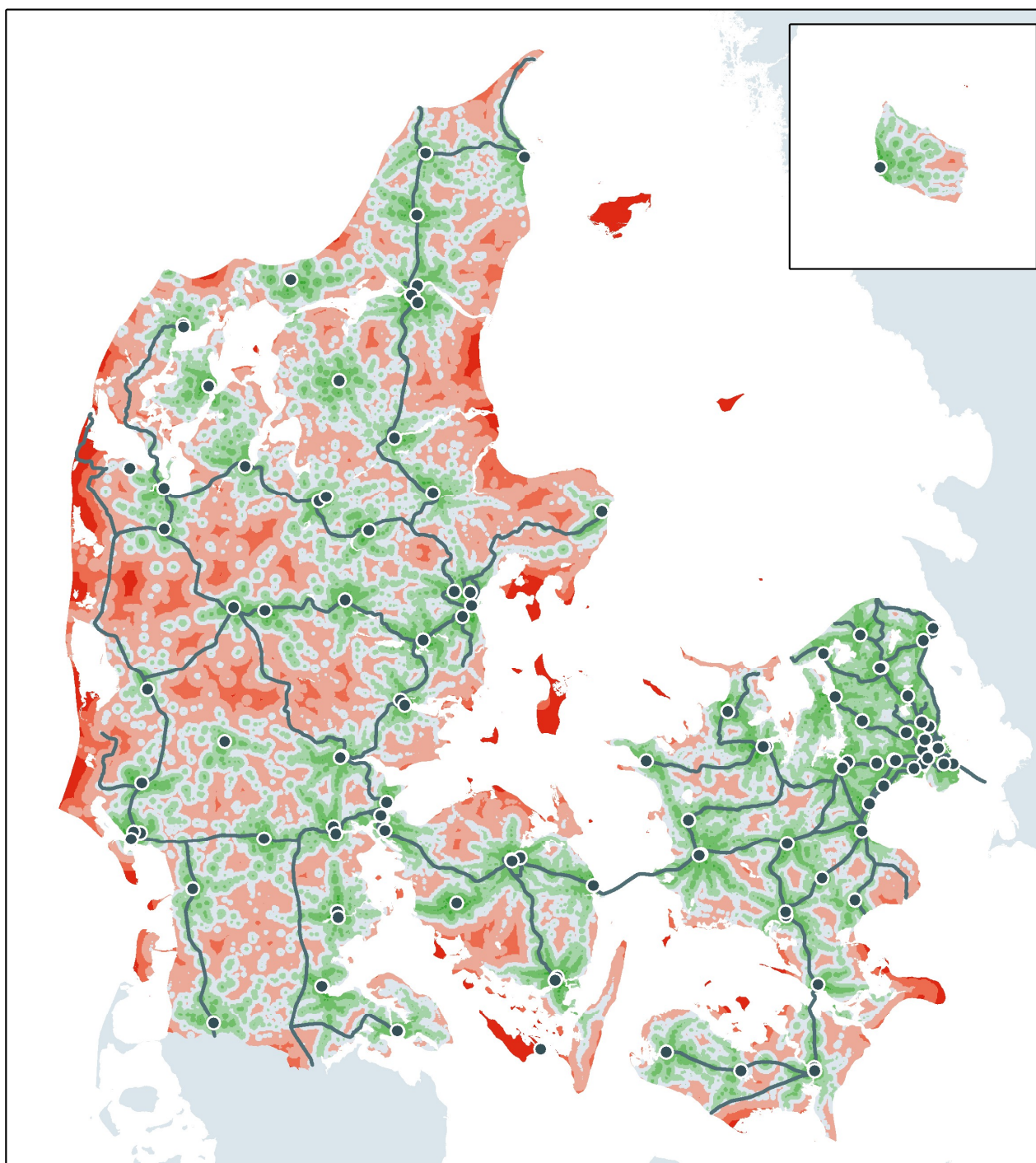
	EUD Fødevarer			EUD Kontor			EUD Omsorg			EUD Teknologi		
	15 min	30 min	45 min	15 min	30 min	45 min	15 min	30 min	45 min	15 min	30 min	45 min
<b>Region Nordjylland</b>	<b>9%</b>	<b>33%</b>	<b>53%</b>	<b>18%</b>	<b>47%</b>	<b>75%</b>	<b>21%</b>	<b>46%</b>	<b>67%</b>	<b>13%</b>	<b>39%</b>	<b>63%</b>
Brønderslev	0%	5%	39%	0%	17%	47%	0%	9%	44%	0%	5%	39%
Frederikshavn	0%	0%	3%	34%	70%	84%	34%	70%	84%	27%	60%	79%
Hjørring	17%	55%	77%	19%	53%	81%	13%	49%	73%	17%	55%	78%
Jammerbugt	0%	0%	0%	12%	31%	65%	0%	0%	19%	0%	0%	4%
Læsø	0%	0%	0%	0%	0%	0%	0%	0%	0%	0%	0%	0%
Mariagerfjord	0%	5%	41%	18%	42%	67%	0%	5%	41%	0%	5%	41%
Morsø	9%	62%	80%	44%	66%	89%	0%	0%	4%	0%	0%	9%
Rebild	0%	5%	42%	0%	8%	58%	0%	29%	64%	0%	5%	42%
Thisted	0%	0%	0%	20%	42%	65%	22%	40%	62%	25%	45%	65%
Vesthimmerlands	20%	46%	69%	20%	47%	74%	20%	46%	69%	20%	46%	69%
Aalborg	15%	61%	84%	18%	56%	85%	39%	72%	88%	14%	57%	82%



● STx Uddannelsessteder

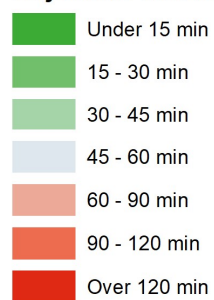
**Rejsetid i minutter til nærmeste STx**

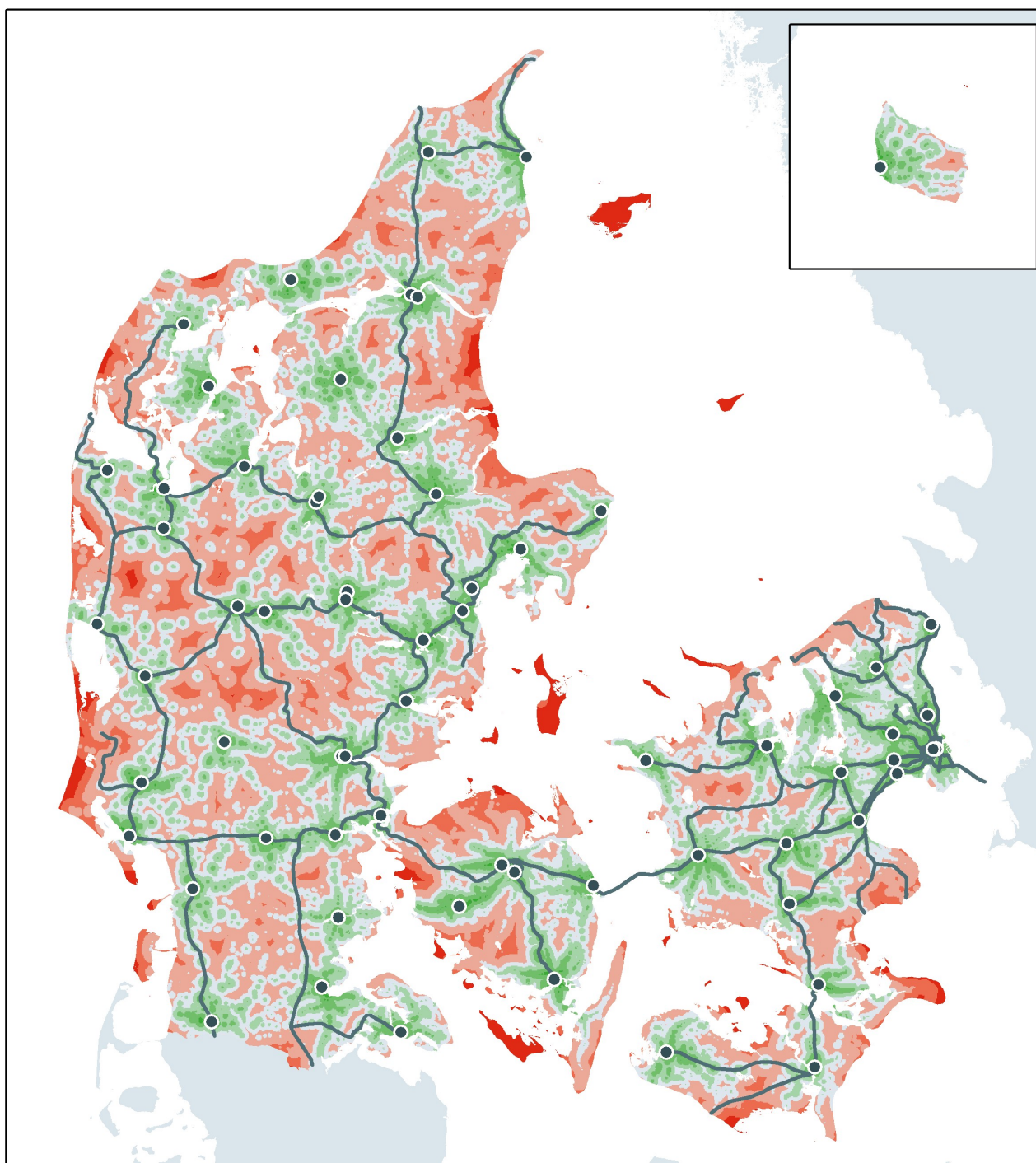




● HF Uddannelsessteder

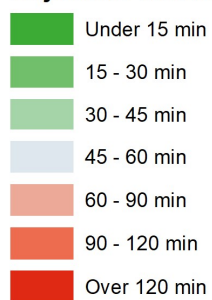
**Rejsetid i minutter til nærmeste HF**



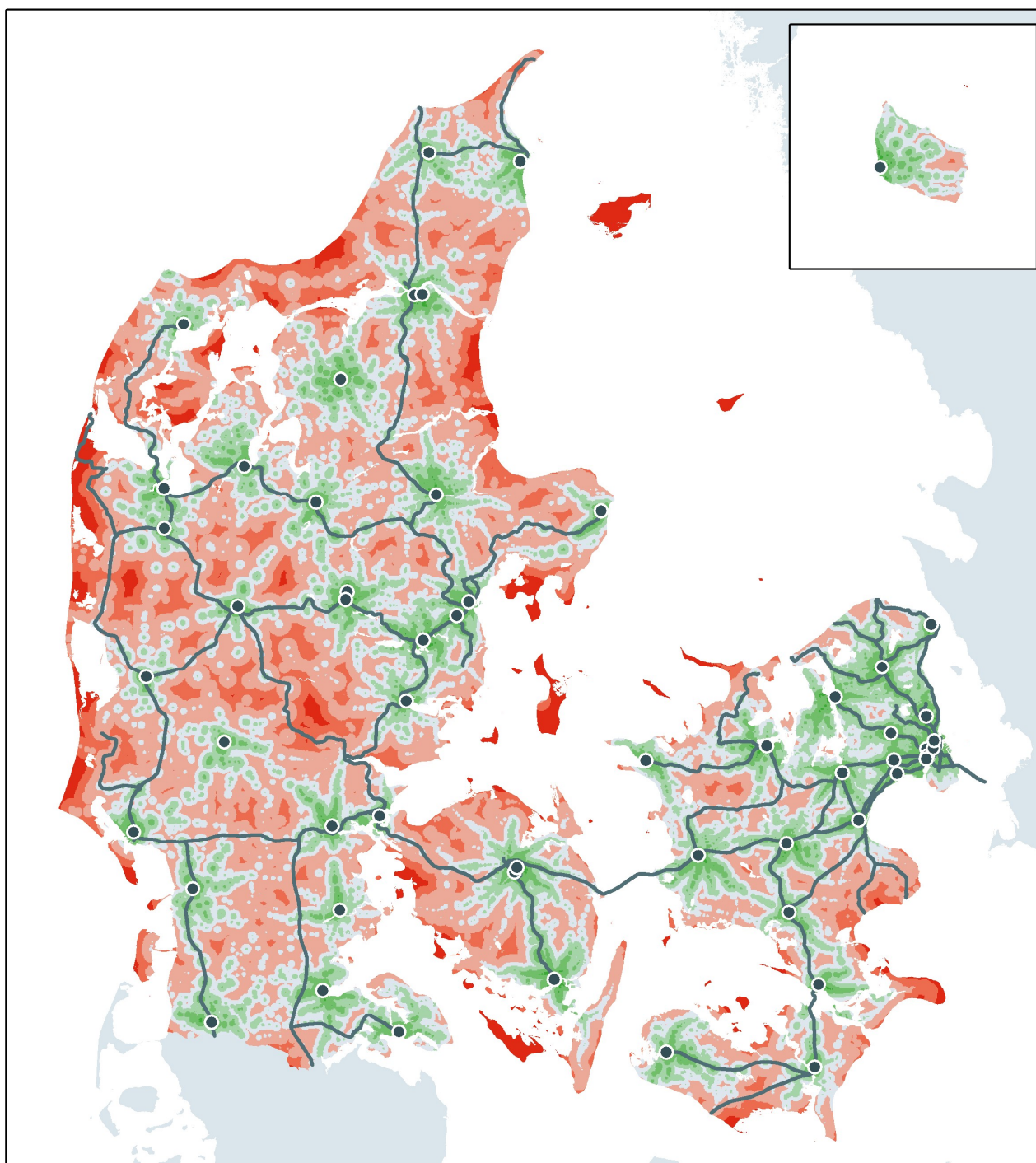


● HHx Uddannelsessteder

**Rejsetid i minutter til nærmeste HHx**

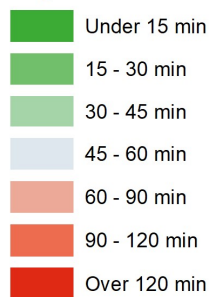


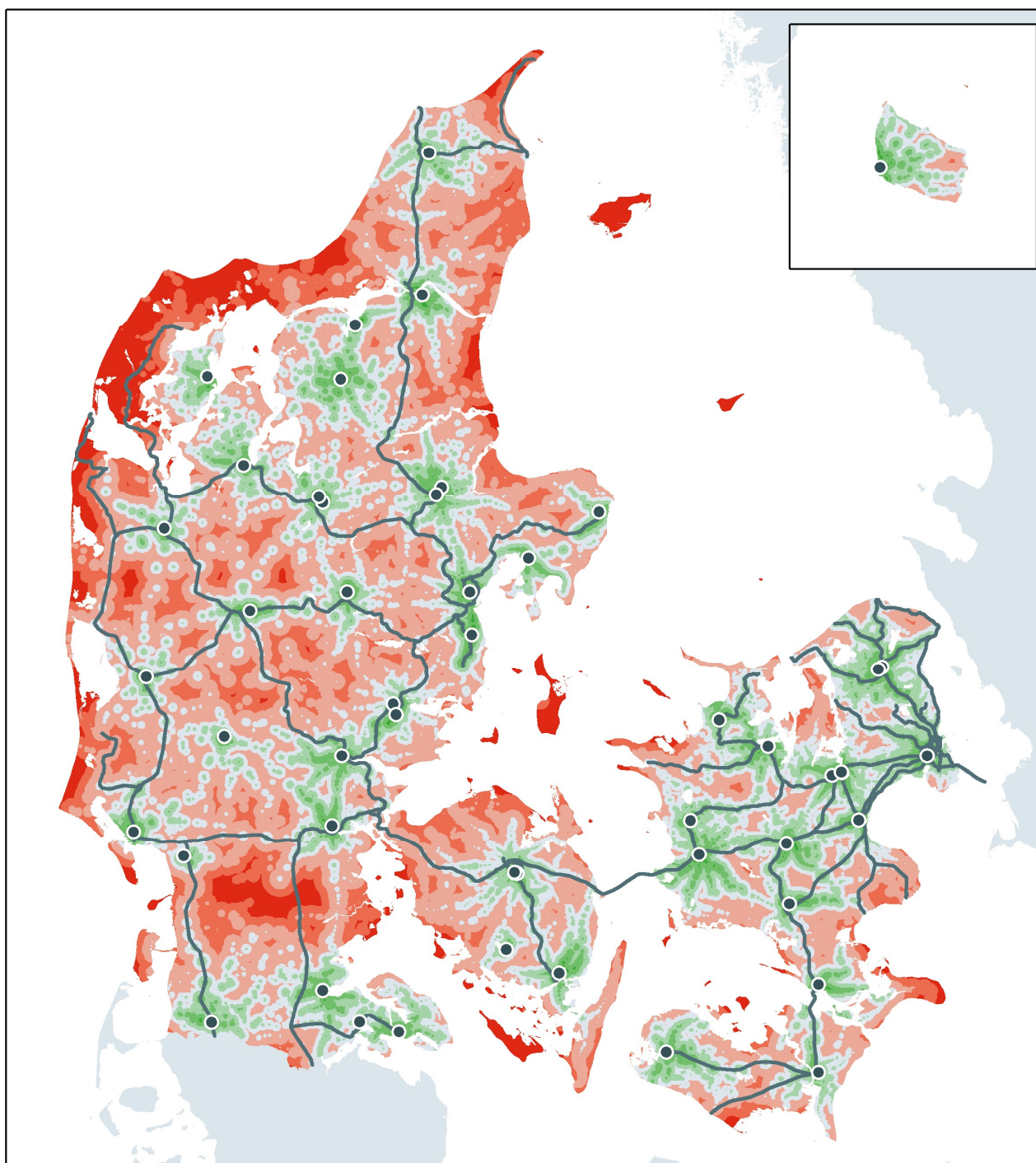




● HTx Uddannelsessteder

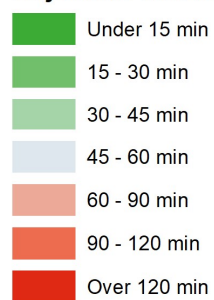
**Rejsetid i minutter til nærmeste HTx**

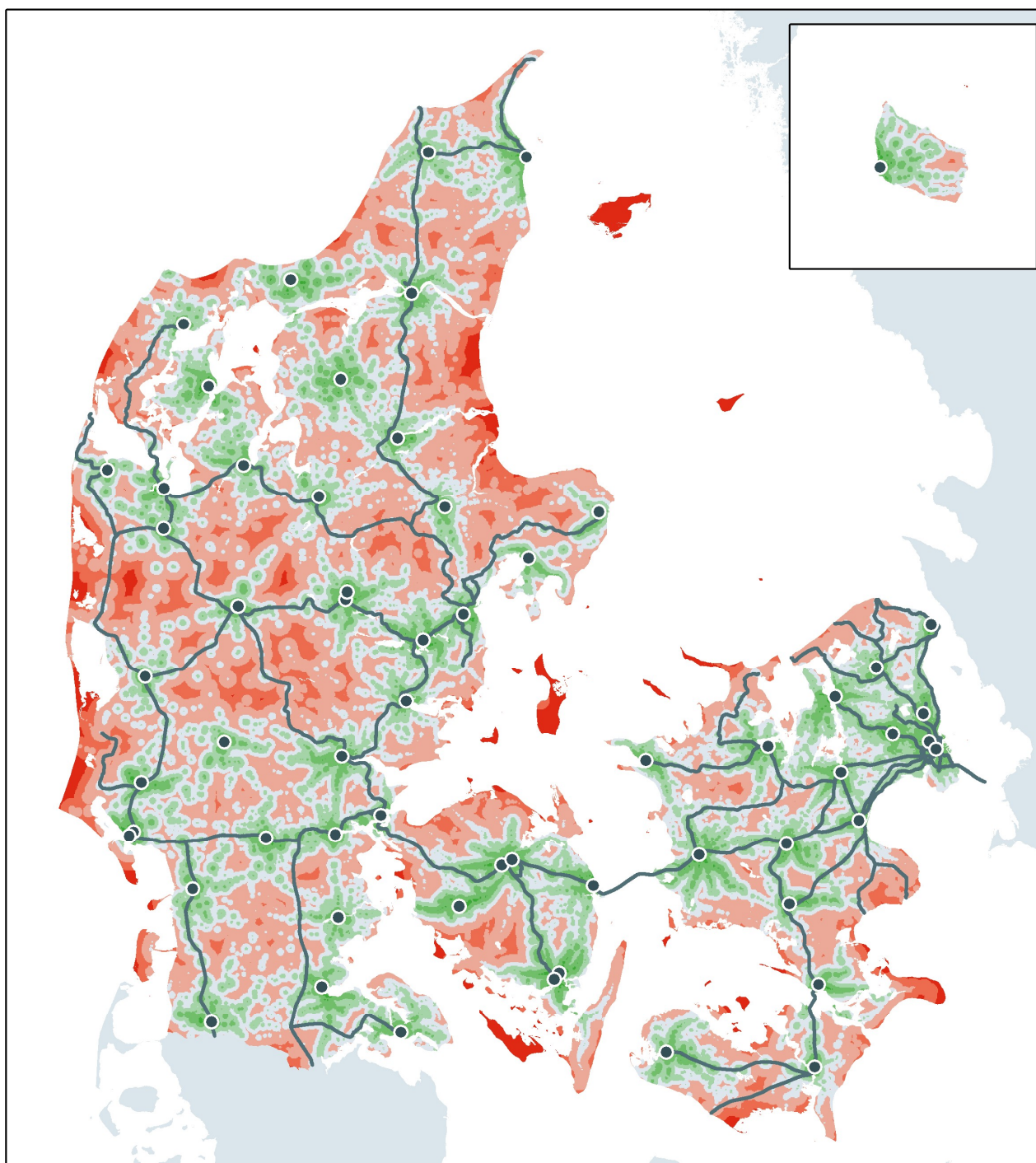




● EUD Fødevarer Uddannelsessteder

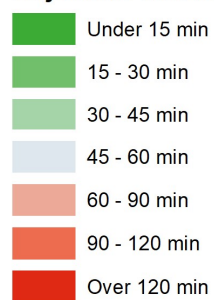
**Rejsetid i minutter til nærmeste EUD Fødevarer**

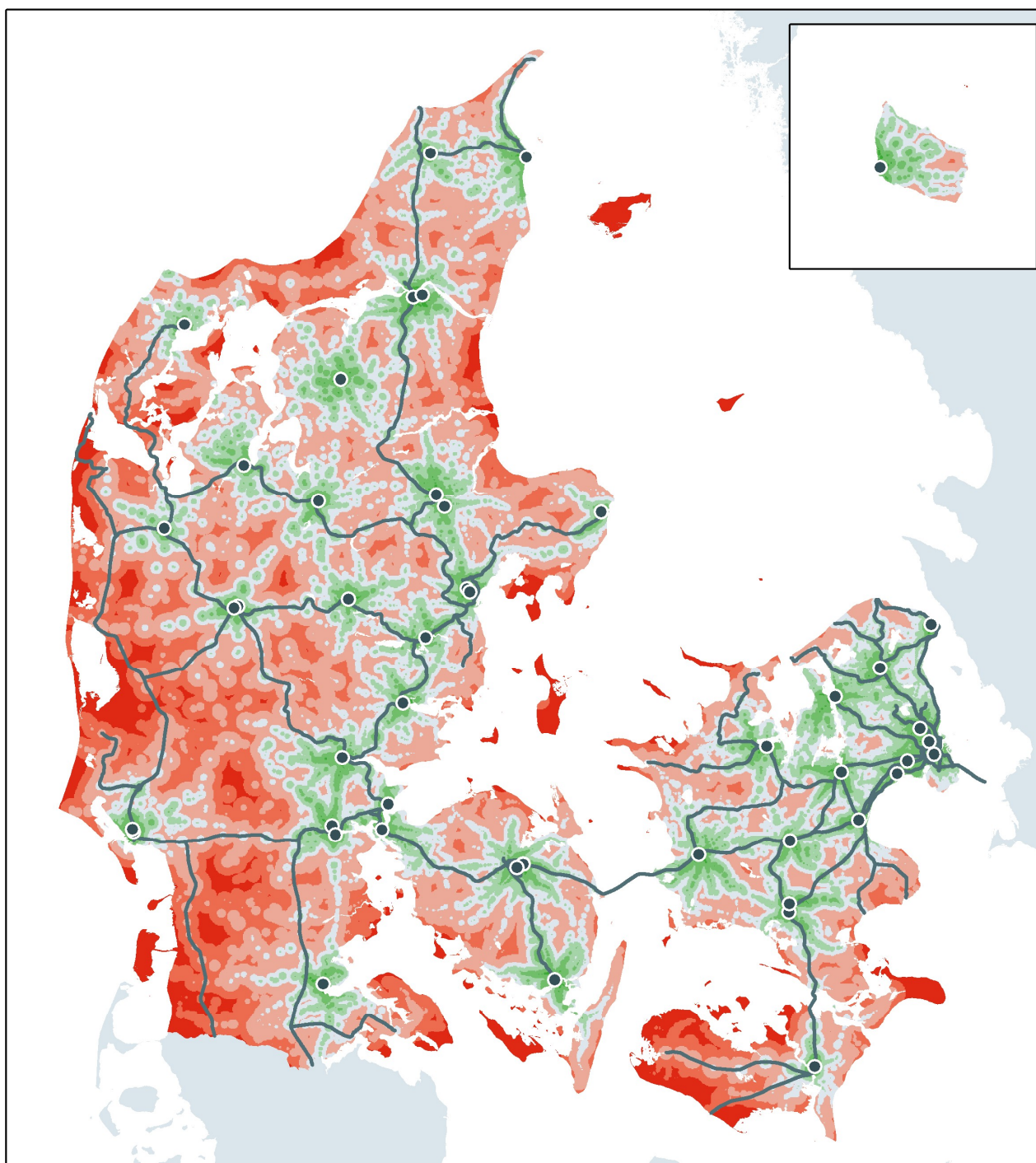




● EUD Kontor Uddannelsessteder

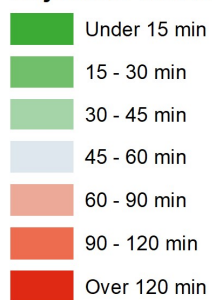
**Rejsetid i minutter til nærmeste EUD Kontor**

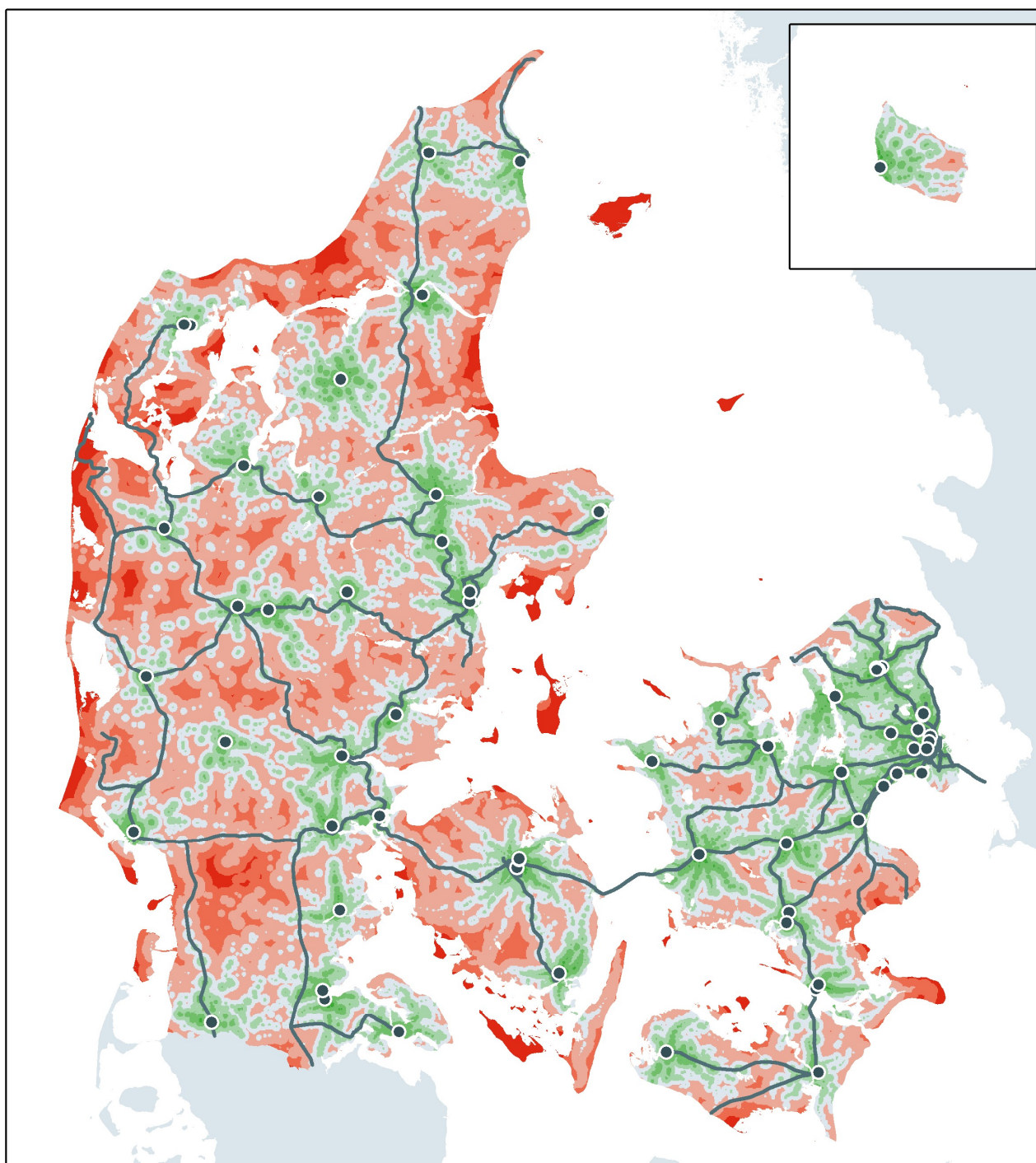




● EUD Omsorg Uddannelsessteder

**Rejsetid i minutter til nærmeste EUD Omsorg**





● EUD Teknologi Uddannelsessteder

**Rejsetid i minutter til nærmeste EUD Teknologi**

